

ภาคผนวก

ภาคผนวก ก	เอกสารเกี่ยวกับโครงการ
ภาคผนวก ก-1	สำเนาหนังสือเห็นชอบการเปลี่ยนแปลงรายละเอียดโครงการในรายงานการประเมินผลกระทบสิ่งแวดล้อมโครงการโรงงานผลิตโพลีโพรพิลีน (ครั้งที่ 3) ของบริษัท สยามโพลีโพรพิลีน จำกัดจากการนิคมอุตสาหกรรมแห่งประเทศไทย
ภาคผนวก ก-2	หนังสือขอขยายเวลาในการเสนอรายงานฯ
ภาคผนวก ข	เอกสารประกอบมาตรการป้องกันและแก้ไขผลกระทบสิ่งแวดล้อมและมาตรการติดตามตรวจสอบผลกระทบสิ่งแวดล้อม
ภาคผนวก ข-1	ตัวอย่างสำเนาจดหมายนำส่งรายงานผลการปฏิบัติตามมาตรการฯ ให้กับหน่วยงานที่เกี่ยวข้อง
ภาคผนวก ข-2	จดหมายนำส่งรายงานการประเมินความเสี่ยงของโครงการ
ภาคผนวก ข-3	จดหมายแจ้งการหยุดเดินเครื่องจักร สำหรับการซ่อมบำรุงเครื่องจักร
ภาคผนวก ข-4	เอกสารจดหมายข่าวตัวอย่างกรณีศึกษาอุบัติเหตุจากต่างประเทศ
ภาคผนวก ข-5	สำเนาเอกสารขอเชื่อมต่อสัญญาณระบบตรวจสอบคุณภาพน้ำแบบต่อเนื่อง (COD Online) ไปยัง EMC ²
ภาคผนวก ข-6	PPM plan
ภาคผนวก ข-7	เอกสารการขึ้นทะเบียนผู้ควบคุมระบบบำบัดมลพิษทางอากาศ
ภาคผนวก ข-8	บันทึกปริมาณน้ำทิ้งและวิเคราะห์คุณภาพน้ำทิ้งจาก ES-1890
ภาคผนวก ข-9	แผนการสอบเทียบอุปกรณ์ตรวจจับสารไฮโดรคาร์บอน
ภาคผนวก ข-10	เอกสารสรุปปริมาณของเสีย และใบอนุญาตการกำจัดสิ่งปฏิกูลหรือวัสดุไม่ใช้แล้ว พร้อมใบกำกับการขนส่ง
ภาคผนวก ข-11	ผลการตรวจสอบคุณภาพและเอกสารนำส่งข้อมูลสถิติผลตรวจสอบคุณภาพพนักงานประจำปี พ.ศ. 2567
ภาคผนวก ข-12	ผลการตรวจวัดระดับเสียงสะสมที่ตัวบุคคล
ภาคผนวก ข-13	Hearing Conservation Program
ภาคผนวก ข-14	นโยบายการจัดการกากของเสีย
ภาคผนวก ข-15	ตัวอย่าง GPS Tracking
ภาคผนวก ข-16	แนวทางในการเตรียมความพร้อมของรถขนส่ง
ภาคผนวก ข-17	ตัวอย่างแผนผังเส้นทางการเดินรถขนส่งของโครงการ
ภาคผนวก ข-18	ตัวอย่างแผนการตรวจสอบรถบรรทุก
ภาคผนวก ข-19	ตัวอย่างมาตรฐานด้านความปลอดภัยในการขนส่ง
ภาคผนวก ข-20	รายชื่อพนักงานที่เข้ารับการอบรมการขับขี่เชิงป้องกัน (Defensive Driving)
ภาคผนวก ข-21	Checklist การตรวจรถขนส่งก่อนออกนอกพื้นที่
ภาคผนวก ข-22	แผนภาพสัดส่วนพนักงานที่มีทะเบียนบ้านอยู่ในจังหวัดระยอง
ภาคผนวก ข-23	เอกสารการสนับสนุนส่งเสริมชุมชนและการมีส่วนร่วมกับสังคม ประจำปี 2568
ภาคผนวก ข-24	ขอบเขตพื้นที่ศึกษารัศมี 5 กิโลเมตร

ภาคผนวก (ต่อ)

ภาคผนวก ข	เอกสารประกอบมาตรการป้องกันและแก้ไขผลกระทบสิ่งแวดล้อม และมาตรการติดตามตรวจสอบผลกระทบสิ่งแวดล้อม
ภาคผนวก ข-25	บันทึกการประชุมคณะกรรมการกำกับแผนการปฏิบัติป้องกันแก้ไขและติดตามตรวจสอบ คุณภาพสิ่งแวดล้อม
ภาคผนวก ข-26	แผนผังขั้นตอนการจัดการเรื่องร้องเรียนของกลุ่มบริษัทร่วมทุนฯ
ภาคผนวก ข-27	นโยบายด้านความปลอดภัย อาชีวอนามัย และสิ่งแวดล้อม
ภาคผนวก ข-28	ตัวอย่างเอกสารขั้นตอนการปฏิบัติงานกับสารเคมีและความเสี่ยงอันตราย
ภาคผนวก ข-29	ตัวอย่างรายชื่อพนักงานที่ผ่านการอบรมด้านความปลอดภัย
ภาคผนวก ข-30	เอกสารการตรวจสอบอุปกรณ์ด้านความปลอดภัย
ภาคผนวก ข-31	เอกสาร PPE grid
ภาคผนวก ข-32	บันทึกสถิติการเกิดอุบัติเหตุภายในพื้นที่โครงการ
ภาคผนวก ข-33	ตารางการทำงานของแพทย์และพยาบาล
ภาคผนวก ข-34	Noise Contour Map ของโครงการ
ภาคผนวก ข-35	ตัวอย่างเอกสารข่าวสารด้านความปลอดภัยและสุขภาพ
ภาคผนวก ข-36	เอกสารสรุปการฝึกซ้อมแผนฉุกเฉิน ประจำปี พ.ศ. 2568
ภาคผนวก ข-37	ตัวอย่าง work permit และ pre-task analysis
ภาคผนวก ข-38	เอกสารนำส่งบัญชีรายชื่อสารเคมี และข้อมูลความปลอดภัยของสารเคมี
ภาคผนวก ข-39	แผนปฏิบัติการฉุกเฉินทั้ง 3 ระดับของโครงการ
ภาคผนวก ข-40	แผนฉุกเฉินฉบับภาษาไทยของกลุ่มบริษัทร่วมทุนฯ
ภาคผนวก ข-41	แผนฟื้นฟูกรณีเกิดเหตุการณ์ฉุกเฉิน
ภาคผนวก ข-42	เอกสารขั้นตอนการหยุดกระบวนการผลิตกรณีฉุกเฉิน
ภาคผนวก ข-43	พื้นที่สีเขียวภายในกลุ่มบริษัท ดาว ประเทศไทย พื้นที่นิคมอุตสาหกรรมมาบตาพุด
ภาคผนวก ข-44	การดำเนินการเพื่อควบคุม ป้องกัน และลดผลกระทบเรื่องเสียงของพื้นที่ Pelletizer
ภาคผนวก ข-45	บันทึกการประชุมร่วมกับ สผ. เรื่อง การรายงานค่า Flow rate ของกลุ่มบริษัทร่วมทุนฯ และมาตรการป้องกันผลกระทบระดับเสียงที่สูงเกินเกณฑ์มาตรฐาน
ภาคผนวก ข-46	จดหมายชี้แจงแผนงานและกิจกรรมการป้องกันและควบคุมอันตรายจากเสียง
ภาคผนวก ข-47	ผลการสำรวจความคิดเห็นชุมชน ประจำปี พ.ศ. 2567
ภาคผนวก ข-48	บันทึกปริมาณน้ำทิ้งจากระบบบำบัดน้ำเสีย

ภาคผนวก (ต่อ)

ภาคผนวก ค ใบรับรองผลการตรวจวัดคุณภาพสิ่งแวดล้อม

ภาคผนวก ค-1 คุณภาพอากาศจากแหล่งกำเนิด

ภาคผนวก ค-2 คุณภาพอากาศในบรรยากาศ

ภาคผนวก ค-3 ระดับเสียงโดยทั่วไป

ภาคผนวก ค-4 คุณภาพน้ำทิ้ง

ภาคผนวก ค-5 คุณภาพน้ำใต้ดิน

ภาคผนวก ค-6 คุณภาพอากาศในสภาพแวดล้อมการทำงาน

ภาคผนวก ค-7 ระดับเสียงในสถานที่ทำงาน

ภาคผนวก ง ใบรับรองการสอบเทียบเครื่องมือ

ภาคผนวก จ สำเนาหนังสือใบอนุญาตขึ้นทะเบียนห้องปฏิบัติการวิเคราะห์เอกชน

ภาคผนวก ก

เอกสารเกี่ยวกับโครงการ

ภาคผนวก ก-1

สำเนาหนังสือเห็นชอบการเปลี่ยนแปลงรายละเอียดโครงการ
ในรายงานการประเมินผลกระทบสิ่งแวดล้อม
โครงการโรงงานผลิตโพลีสไตรีน (ครั้งที่ 3)
ของบริษัท สยามโพลีสไตรีน จำกัด
จากการนิคมอุตสาหกรรมแห่งประเทศไทย

ที่ อก 5106.2/0863



สำนักงานนิคมอุตสาหกรรมมาบตาพุด
เลขที่ 1 ถนนไอ-หนึ่ง ตำบลมาบตาพุด
อำเภอเมืองระยอง จังหวัดระยอง 21150

16 กันยายน 2563

เรื่อง ขอแจ้งผลการพิจารณารายงานการเปลี่ยนแปลงรายละเอียดโครงการในรายงานการประเมินผลกระทบ
สิ่งแวดล้อม โครงการโรงงานผลิตโพลีสไตรีน (ครั้งที่ 3)

เรียน กรรมการผู้จัดการบริษัท สยามโพลีสไตรีน จำกัด

อ้างถึง หนังสือของบริษัท สยามโพลีสไตรีน จำกัด ที่ สพส/การนิคมอุตสาหกรรมแห่งประเทศไทย 2008-018
ลงวันที่ 3 กันยายน 2563

ตามหนังสือที่อ้างถึง บริษัท สยามโพลีสไตรีน จำกัด ได้ส่งมอบรายงานการเปลี่ยนแปลงรายละเอียด
โครงการในรายงานการประเมินผลกระทบสิ่งแวดล้อม โครงการโรงงานผลิตโพลีสไตรีน (ครั้งที่ 3) ฉบับสมบูรณ์
ตั้งอยู่ที่นิคมอุตสาหกรรมมาบตาพุด อำเภอเมืองระยอง จังหวัดระยอง มายังการนิคมอุตสาหกรรมแห่งประเทศไทย
โดยคณะกรรมการพิจารณารายงานผลกระทบสิ่งแวดล้อมเบื้องต้นและการเปลี่ยนแปลงรายละเอียดโครงการใน
รายงานการวิเคราะห์ผลกระทบสิ่งแวดล้อม ของผู้ประกอบการในกลุ่มนิคมอุตสาหกรรม และท่าเรืออุตสาหกรรม
พื้นที่มาบตาพุด จังหวัดระยอง ได้มีมติในการประชุมครั้งที่ 7/2563 เมื่อวันที่ 11 สิงหาคม 2563 เห็นชอบใน
รายงานดังกล่าว ความละเอียดแจ้งแล้ว นั้น

การนิคมอุตสาหกรรมแห่งประเทศไทย ขอให้บริษัท สยามโพลีสไตรีน จำกัด ยึดถือและปฏิบัติ
ตามมาตรการป้องกันและแก้ไขผลกระทบสิ่งแวดล้อม และมาตรการติดตามตรวจสอบผลกระทบสิ่งแวดล้อม
ที่เสนอไว้ในรายงานฯ อย่างเคร่งครัด

จึงเรียนมาเพื่อโปรดทราบและพิจารณาดำเนินการต่อไป

ขอแสดงความนับถือ

(นายวิฑูรย์ อยู่ทิม)

รองผู้ว่าการ ปฏิบัติการแทน

ผู้ว่าการนิคมอุตสาหกรรมแห่งประเทศไทย

สำนักงานนิคมอุตสาหกรรมมาบตาพุด

โทรศัพท์ 0 3868 3127

โทรสาร 0 3868 3941

มาตรการป้องกันและแก้ไขผลกระทบสิ่งแวดล้อม
และมาตรการติดตามตรวจสอบผลกระทบสิ่งแวดล้อม

รายงานการเปลี่ยนแปลงรายละเอียดโครงการในรายงานการประเมินผลกระทบสิ่งแวดล้อม

โครงการโรงงานผลิตโพลีเอสเตอร์ (ครั้งที่ 3)

ตั้งอยู่ที่นิคมอุตสาหกรรมมาบตาพุด อำเภอเมืองระยอง จังหวัดระยอง

ของบริษัท สยามโพลีเอสเตอร์ จำกัด

ที่บริษัท สยามโพลีเอสเตอร์ จำกัด ต้องยึดถือปฏิบัติอย่างเคร่งครัด



ลงนาม

(นายฉัตรชัย เลื่อนผลเจริญชัย)

กรรมการผู้มีอำนาจลงนาม บริษัท สยามโพลีเอสเตอร์ จำกัด

สิงหาคม 2563



ลงนาม

(นายพงศ์ภัทร ศรีจักร)

ผู้อำนวยการ บริษัท เอ็นไอ เวิร์ค จำกัด

สิงหาคม 2563

ENVIWORK CO., LTD.

ตารางที่ 1

มาตรการป้องกันและแก้ไขผลกระทบสิ่งแวดล้อม

(ภายหลังการเปลี่ยนแปลงรายละเอียดโครงการในรายงานการประเมินผลกระทบสิ่งแวดล้อม โครงการโรงงานผลิตโพลีสไตรีน ครั้งที่ 3))

ของบริษัท สยามโพลีสไตรีน จำกัด (ช่วงดำเนินการ)

ผลกระทบสิ่งแวดล้อม	มาตรการป้องกันและแก้ไขผลกระทบสิ่งแวดล้อม	สถานที่ดำเนินการ	ระยะเวลาดำเนินการ	ผู้รับผิดชอบ
1. มาตรการทั่วไป	<p>- ปฏิบัติตามมาตรการป้องกันและแก้ไขผลกระทบสิ่งแวดล้อมและมาตรการติดตามตรวจสอบผลกระทบสิ่งแวดล้อมที่เสนอมาในรายงานการเปลี่ยนแปลงรายละเอียดโครงการในรายงานการประเมินผลกระทบสิ่งแวดล้อมโครงการโรงงานผลิตโพลีสไตรีน (ครั้งที่ 3) ของ บริษัท สยามโพลีสไตรีน จำกัด ตั้งอยู่ในนิคมอุตสาหกรรมมาบตาพุด อำเภอเมืองระยอง จังหวัดระยอง ซึ่งจัดทำโดย บริษัท เอ็นไอ เวิร์ค จำกัด</p> <p>- เมื่อผลการติดตามตรวจสอบได้แสดงให้เห็นถึงปัญหาสิ่งแวดล้อม บริษัท สยามโพลีสไตรีน จำกัด ต้องดำเนินการปรับปรุงแก้ไขปัญหาล่วงหน้าโดยเร็วและต้องปฏิบัติตามมาตรการป้องกันและแก้ไขผลกระทบสิ่งแวดล้อมและมาตรการติดตามตรวจสอบผลกระทบสิ่งแวดล้อมโดยเคร่งครัดเพื่อประโยชน์ในการพิจารณาความเหมาะสมของการกำหนดระยะเวลาการติดตามตรวจสอบต่อไป</p> <p>- หากเกิดเหตุกรณีใดๆ ก็ตามที่เกี่ยวข้องให้เกิดผลกระทบต่อคุณภาพสิ่งแวดล้อม บริษัท สยามโพลีสไตรีน จำกัด ต้องแจ้งให้สำนักงานทรัพยากรธรรมชาติและสิ่งแวดล้อมจังหวัดระยอง การนิคมอุตสาหกรรมแห่งประเทศไทย (กนอ.) กรมโรงงานอุตสาหกรรมและสำนักงานนโยบายและแผนทรัพยากรธรรมชาติและสิ่งแวดล้อม (สน.) ทราบโดยเร็วเพื่อประสานงานฯ จะได้ให้ความร่วมมือในการแก้ไขปัญหาดังกล่าว</p>	<p>- ภายในพื้นที่โครงการ</p> <p>- ภายในพื้นที่โครงการ</p> <p>- ภายในพื้นที่โครงการ</p>	<p>- ตลอดช่วงดำเนินการ</p> <p>- ตลอดช่วงดำเนินการ</p> <p>- ตลอดช่วงดำเนินการ</p>	<p>- บริษัท สยามโพลีสไตรีน จำกัด</p> <p>- บริษัท สยามโพลีสไตรีน จำกัด</p> <p>- บริษัท สยามโพลีสไตรีน จำกัด</p>



Signature

ลงนาม.....
(นายฉัตรชัย เลื่อนผลเจริญชัย)

กรรมการผู้มีอำนาจลงนาม บริษัท สยามโพลีสไตรีน จำกัด
สิงหาคม 2563



ENVI WORK CO., LTD.

รับรองจำนวนหน้า 2/34

Signature

ลงนาม.....
(นายพงษ์วิทย์ ศรีขจร)

ผู้ชำนาญการ บริษัท เอ็นไอ เวิร์ค จำกัด
สิงหาคม 2563

ตารางที่ 1 (ต่อ)

ผลกระทบสิ่งแวดล้อม	มาตรการป้องกันและแก้ไขผลกระทบสิ่งแวดล้อม	สถานที่ดำเนินการ	ระยะเวลาดำเนินการ	ผู้รับผิดชอบ
1. มาตรการทั่วไป (ต่อ)	<p>- บริษัท สยามโพลีลัสไดรีน จำกัด ต้องเสนอรายงานผลการปฏิบัติตามมาตรการป้องกันและแก้ไขผลกระทบสิ่งแวดล้อมและมาตรฐานการตรวจสอบผลกระทบสิ่งแวดล้อม โดยสรุปให้หน่วยงานของรัฐ ซึ่งมีอำนาจอนุญาตตามกฎหมาย ทั้งนี้ การจัดทำรายงานผลการปฏิบัติตามมาตรการและความถี่ในการส่งรายงานผลการปฏิบัติตามมาตรการให้เป็นไปตามหลักเกณฑ์วิธีการที่กำหนดตามประกาศกระทรวงทรัพยากรธรรมชาติและสิ่งแวดล้อม เรื่อง หลักเกณฑ์ และวิธีการจัดทำรายงาน หลักเกณฑ์ และวิธีการจัดทำรายงานผลการปฏิบัติตามมาตรการที่กำหนดไว้ในรายงานการประเมินผลกระทบสิ่งแวดล้อม ซึ่งผู้ดำเนินการ หรือผู้ขออนุญาตจะต้องได้รับอนุญาตให้ดำเนินโครงการหรือกิจการแล้ว พ.ศ. 2561 และกฎหมายที่เกี่ยวข้อง</p> <p>- หากผลการประเมินคุณภาพอากาศด้วยแบบจำลองทางคณิตศาสตร์ที่ทางนิคมอุตสาหกรรมแห่งประเทศไทยได้ทำการปรับปรุงแล้ว ตามมติคณะกรรมการสิ่งแวดล้อมแห่งชาติ ในการประชุมครั้งที่ 1/2550 เมื่อวันที่ 11 มกราคม 2550 นั้นมีค่าเกินมาตรฐานคุณภาพในบรรยากาศ โครงการต้องให้ความร่วมมือในการดำเนินการปรับลดอัตราการระบายมลพิษ</p> <p>- เมื่อโครงการดำเนินการผลิตเพิ่มเติมกำลังการผลิตของเครื่องจักร และมีสภาพการผลิตคงตัว (Steady State) แล้วพบว่าอัตราการระบายมลพิษทางอากาศข้างต้นมีค่าน้อยกว่าค่าที่ระบุไว้ในรายงาน บริษัท สยามโพลีลัสไดรีน จำกัด ต้องยึดถือค่าดำนันั้นเป็นค่าควบคุม และแจ้งให้สำนักงานนโยบายและแผนทรัพยากรธรรมชาติและสิ่งแวดล้อมรับทราบ</p>	<p>- ภายในพื้นที่โครงการ</p> <p>- ภายในพื้นที่โครงการ</p> <p>- ภายในพื้นที่โครงการ</p>	<p>- ตลอดช่วงดำเนินการ</p> <p>- ตลอดช่วงดำเนินการ</p> <p>- ตลอดช่วงดำเนินการ</p>	<p>- บริษัท สยามโพลีลัสไดรีน จำกัด</p> <p>- บริษัท สยามโพลีลัสไดรีน จำกัด</p> <p>- บริษัท สยามโพลีลัสไดรีน จำกัด</p>



ช.ล.ล.

ลงนาม..... (นายฉัตรชัย เลื่อนผลเจริญชัย)

กรรมการผู้มีอำนาจลงนาม บริษัท สยามโพลีลัสไดรีน จำกัด
สิงหาคม 2563



รับรองจำนวนหน้า 3/34

ลงนาม..... นพ.ไพฑูริ์

(นายพวงวิทย์ ศรีจันทร์)
ผู้อำนวยการ บริษัท เอ็นไอ วีริค จำกัด
สิงหาคม 2563

ตารางที่ 1 (ต่อ)

ผลกระทบสิ่งแวดล้อม	มาตรการป้องกันและแก้ไขผลกระทบสิ่งแวดล้อม	สถานที่ดำเนินการ	ระยะเวลาดำเนินการ	ผู้รับผิดชอบ
1. มาตรการทั่วไป (ต่อ)	<ul style="list-style-type: none"> - หากผลการตรวจวัดคุณภาพอากาศในบรรยากาศบริเวณพื้นที่โครงการและบริเวณโดยรอบมีแนวโน้มเข้าใกล้ค่ามาตรฐานคุณภาพอากาศในบรรยากาศโครงการจะต้องให้ความร่วมมือกับหน่วยงานที่เกี่ยวข้องดำเนินการแก้ไขผลกระทบด้านคุณภาพอากาศ - ว่าจ้างหน่วยงานกลาง (Third Party) เพื่อดำเนินการตรวจสอบการปฏิบัติตามมาตรการป้องกันและแก้ไขผลกระทบสิ่งแวดล้อมและมาตรการติดตามตรวจสอบผลกระทบสิ่งแวดล้อมโครงการ - สรุปผลการประเมินอันตรายร้ายแรงของโครงการและนำเสนอต่อองค์กรผู้ที่เกี่ยวข้องระดับสูงสุด พร้อมแสดงเหตุผลการนำเสนอด้วยอย่างดังกล่าวในเชิงเปรียบเทียบกับหน่วยงานอื่น - ในกรณีที่บริษัท สยามโพลีเอสไตร์ จำกัด มีความจำเป็นต้องเปลี่ยนแปลงรายละเอียดโครงการ หรือมาตรการป้องกันและแก้ไขผลกระทบสิ่งแวดล้อม หรือมาตรการติดตามตรวจสอบผลกระทบสิ่งแวดล้อม ตามที่ได้เสนอไว้ในรายงานการประเมินผลกระทบสิ่งแวดล้อมที่ได้รับความเห็นชอบไว้แล้วให้บริษัท สยามโพลีเอสไตร์ จำกัด แจ้งให้หน่วยงานที่มีอำนาจหน้าที่ในการพิจารณาอนุมัติหรืออนุญาตดำเนินการดังนี้ <ul style="list-style-type: none"> • หากหน่วยงานผู้อนุมัติหรืออนุญาตเห็นว่าการเปลี่ยนแปลงดังกล่าวเกิดผลดีต่อสิ่งแวดล้อมมากกว่าหรือเทียบเท่ามาตรการที่กำหนดไว้ในรายงานการประเมินผลกระทบสิ่งแวดล้อมที่ได้รับความเห็นชอบไว้แล้ว ให้หน่วยงานผู้อนุมัติหรืออนุญาตรับจุดแจ้งให้เป็นไปตามหลักเกณฑ์และเงื่อนไขที่กำหนดไว้ในกฎหมายนั้นๆ ต่อไป พร้อมกันนี้ให้จัดทำสำเนาการเปลี่ยนแปลงดังกล่าวข้างต้นที่รับจุดแจ้งไว้ แจ้งให้สำนักงานนโยบายและแผนทรัพยากรธรรมชาติและสิ่งแวดล้อมเพื่อทราบ 	<ul style="list-style-type: none"> - ภายในพื้นที่โครงการ - ภายในพื้นที่โครงการ - ภายในพื้นที่โครงการ - ภายในพื้นที่โครงการ 	<ul style="list-style-type: none"> - ตลอดช่วงดำเนินการ - ตลอดช่วงดำเนินการ - ตลอดช่วงดำเนินการ - ตลอดช่วงดำเนินการ 	<ul style="list-style-type: none"> - บริษัท สยามโพลีเอสไตร์ จำกัด - บริษัท สยามโพลีเอสไตร์ จำกัด - บริษัท สยามโพลีเอสไตร์ จำกัด - บริษัท สยามโพลีเอสไตร์ จำกัด

ลงนาม.....

(นายฉัตรชัย เลื่อนผลเจริญชัย)

กรรมการผู้มีอำนาจลงนาม บริษัท สยามโพลีเอสไตร์ จำกัด

สิงหาคม 2563



รับรองจำนวนหน้า 4/34



ENVI WORK CO., LTD.

ลงนาม.....

นายพิษณุ ทรัพย์

(นายพงษ์สิทธิ์ ศรีจร)

ผู้อำนวยการ บริษัท เอ็นไว เวิร์ค จำกัด

สิงหาคม 2563

ตารางที่ 1 (ต่อ)

ผลกระทบสิ่งแวดล้อม	มาตรการป้องกันและแก้ไขผลกระทบสิ่งแวดล้อม	สถานที่ดำเนินการ	ระยะเวลาดำเนินการ	ผู้รับผิดชอบ
1. มาตรการทั่วไป (ต่อ)	<p>* หากหน่วยงานผู้อนุมัติหรืออนุญาต เห็นว่าการเปลี่ยนแปลงดังกล่าว อาจกระทบต่อสาระสำคัญ ในรายงานการประเมินผลกระทบสิ่งแวดล้อมที่ ได้รับความเห็นชอบไว้แล้ว ให้หน่วยงานผู้อนุมัติหรืออนุญาตส่งรายงาน การเปลี่ยนแปลงดังกล่าวให้สำนักงานนโยบายและแผนทรัพยากรธรรมชาติและสิ่งแวดล้อม เพื่อให้คณะกรรมการผู้ชำนาญการพิจารณารายการ การประเมินผลกระทบสิ่งแวดล้อม (คชก.) ชุดที่เกี่ยวข้อง ให้ความเห็นชอบ ประกอบก่อนดำเนินการเปลี่ยนแปลง และเมื่อโครงการได้รับอนุมัติหรือ อนุญาตให้มีการเปลี่ยนแปลงให้หน่วยงานผู้อนุมัติหรืออนุญาตแจ้ง ผลการเปลี่ยนแปลงดังกล่าวให้สำนักงานนโยบายและแผนทรัพยากร ธรรมชาติและสิ่งแวดล้อมเพื่อทราบ</p> <p>- จัดทำฐานข้อมูลสุขภาพของพนักงาน เพื่อนำมาใช้ประกอบการวิเคราะห์ สาเหตุในการเกิดความเสี่ยงของผลการตรวจสุขภาพของพนักงานประจำปี ในแต่ละพื้นที่ดำเนินงาน โดยเฉพาะพื้นที่เสี่ยง พร้อมทั้งระบุอายุของคนงาน ที่ทำงานในพื้นที่นั้น และวิเคราะห์ความเสี่ยงเชื่อมโยงการตรวจวัดเพื่อเฝ้าระวัง การรับสัมผัสสิ่งแวดล้อมสุขภาพกับฐานข้อมูลสุขภาพด้วย</p> <p>- ในกรณีที่ผลการตรวจวัดมลพิษจากแหล่งกำเนิดและผลการตรวจวัดคุณภาพ สิ่งแวดล้อมในพื้นที่โครงการมีแนวโน้มสูงขึ้นจากค่าที่ตรวจวัดได้ในชีวิตการ ดำเนินการปกติ แต่ยังไม่เกินค่าควบคุมที่กำหนดไว้ให้โครงการตรวจสอบ สาเหตุและทำการเฝ้าระวัง เพื่อเตรียมความพร้อมในการแก้ไขปัญหาที่อาจ เกิดขึ้น ทั้งนี้ให้สรุปรายละเอียดดังกล่าวไว้ในรายงานผลการปฏิบัติตาม มาตรการป้องกันและแก้ไขผลกระทบสิ่งแวดล้อมและมาตรการติดตาม ตรวจสอบผลกระทบสิ่งแวดล้อมให้ครบถ้วนชัดเจนด้วย</p>	<p>- ภายในพื้นที่โครงการ</p> <p>- ภายในพื้นที่โครงการ</p>	<p>- ตลอดช่วงดำเนินการ</p> <p>- ตลอดช่วงดำเนินการ</p>	<p>- บริษัท สยามโพลีส์ไตรีน จำกัด</p> <p>- บริษัท สยามโพลีส์ไตรีน จำกัด</p>



Signature

ลงนาม..... (นายธีรชัย เลื่อนผลเจริญชัย)

กรรมการผู้มีอำนาจลงนาม บริษัท สยามโพลีส์ไตรีน จำกัด
สิงหาคม 2563



ลงนาม

Signature

(นายพงษ์ภัทร ศรีราช)
ผู้อำนวยการ บริษัท เอ็นโวลเวิร์ค จำกัด
สิงหาคม 2563

ENVI WORK CO., LTD.

ตารางที่ 1 (ต่อ)

ผลกระทบสิ่งแวดล้อม	มาตรการป้องกันและแก้ไขผลกระทบสิ่งแวดล้อม	สถานที่ดำเนินการ	ระยะเวลาดำเนินการ	ผู้รับผิดชอบ
1. มาตรการทั่วไป (ต่อ)	<ul style="list-style-type: none"> - กำหนดให้โครงการแจ้งการนิคมอุตสาหกรรมแห่งประเทศไทยทราบก่อนการหยุดการผลิตเพื่อดำเนินการซ่อมบำรุงเครื่องจักรและอุปกรณ์ประจำปี (Shutdown/Turnaround) และในช่วงก่อนการเริ่มกระบวนการผลิต (Pre-Startup) - เนื่องจากคณะกรรมการสิ่งแวดล้อมแห่งชาติได้ประกาศให้พื้นที่มาบตาพุดเป็นเขตควบคุมมลพิษ ดังนั้น โครงการโรงงานผลิตโพลีไธรีน ของ บริษัท สยามโพลีไธรีน จำกัด ซึ่งตั้งอยู่ในเขตควบคุมมลพิษต้องดำเนินการตามแผนลดและจำกัดมลพิษของเขตควบคุมมลพิษนั้น - กำหนดให้มีการรายงานลักษณะของกิจกรรมต่างๆ ที่เกิดขึ้นบริเวณจุดตรวจวัดคุณภาพอากาศขณะทำการตรวจวัด - ให้ทบทวนเหตุการณ์อุบัติเหตุ/อุบัติเหตุ ที่เกิดขึ้นจากการประกอบกิจการอุตสาหกรรมที่มีการผลิตลักษณะเดียวกันทั้งในประเทศและต่างประเทศโดยเสนอในรายงานผลการปฏิบัติตามมาตรการป้องกันและแก้ไขผลกระทบสิ่งแวดล้อม ปีละ 1 ครั้ง เพื่อนำข้อมูลมาใช้ในการทบทวนและกำหนดมาตรการป้องกันและแก้ไขผลกระทบสิ่งแวดล้อม และมาตรวจติดตามตรวจสอบผลกระทบสิ่งแวดล้อมของโครงการให้ครบถ้วนสมบูรณ์ - ให้ความร่วมมือในการเชื่อมโยงข้อมูลผลการตรวจวัดคุณภาพสิ่งแวดล้อมแบบต่อเนื่อง (Online Monitoring) ในสถานประกอบการไปยังศูนย์เฝ้าระวังและควบคุมคุณภาพสิ่งแวดล้อม (Environmental Monitoring Control Center; EMCC) ของการนิคมอุตสาหกรรมแห่งประเทศไทย 	<ul style="list-style-type: none"> - ภายในพื้นที่โครงการ - ภายในพื้นที่โครงการ - ภายในพื้นที่โครงการ - ภายในพื้นที่โครงการ - ภายในพื้นที่โครงการ 	<ul style="list-style-type: none"> - ตลอดช่วงดำเนินการ - ตลอดช่วงดำเนินการ - ตลอดช่วงดำเนินการ - ตลอดช่วงดำเนินการ - ตลอดช่วงดำเนินการ 	<ul style="list-style-type: none"> - บริษัท สยามโพลีไธรีน จำกัด - บริษัท สยามโพลีไธรีน จำกัด - บริษัท สยามโพลีไธรีน จำกัด - บริษัท สยามโพลีไธรีน จำกัด - บริษัท สยามโพลีไธรีน จำกัด

ลงนาม.....
(นายชัยธวัช เลื่อนแสงเจริญชัย)
กรรมการผู้มีอำนาจลงนาม บริษัท สยามโพลีไธรีน จำกัด
สิงหาคม 2563

รับรองจำนวนหน้า 6/34

ลงนาม.....
จตุภัทร ๑๙๙
(นายพงษ์ภัทร ศรีขจร)
ผู้อำนวยการ บริษัท เอ็นไวเวิร์ก จำกัด
สิงหาคม 2563



ตารางที่ 1 (ต่อ)

ผลกระทบสิ่งแวดล้อม	มาตรการป้องกันและแก้ไขผลกระทบสิ่งแวดล้อม	สถานที่ดำเนินการ	ระยะเวลาดำเนินการ	ผู้รับผิดชอบ
2. คุณภาพอากาศ	<ul style="list-style-type: none"> - ควบคุมค่าความเข้มข้นของสารมลพิษทางอากาศที่ระบายออกจากปล่องเครื่องทำความร้อนของโครงการ ดังนี้ (ดังตารางที่ 4) <ul style="list-style-type: none"> * ออกไซด์ของไนโตรเจน ไม่เกิน 149 ส่วนในล้านส่วน และคิดเป็นอัตราการระบาย ไม่เกิน 0.37 กรัม/วินาที * ฝุ่นละอองรวม ไม่เกิน 68 มิลลิกรัม/ลูกบาศก์เมตร และคิดเป็นอัตราการระบาย ไม่เกิน 0.09 กรัม/วินาที - โครงการของสงวนสิทธิ์ค่าการระบายมลพิษจากเตาเผากากอุตสาหกรรมที่ชอยกเล็กไว้สำหรับการพัฒนาโครงการในอนาคต โดยมีอัตราการระบายของก๊าซออกไซด์ของไนโตรเจน คือ 3.98 กรัม/วินาที และฝุ่นละอองรวม คือ 1.27 กรัม/วินาที ทั้งนี้โครงการต้องทำการปรับลดตามมติ กววล. ก่อนนำไปใช้ - จัดให้มีระบบดักฝุ่นแบบถุงกรอง สำหรับดักฝุ่นผงโพลีสไตรีน - จัดให้มีอุปกรณ์ติดตามตรวจสอบประสิทธิภาพการทำงานของอุปกรณ์ดักฝุ่นแบบถุงกรอง - จัดเตรียมอุปกรณ์สำหรับการใช้งานเพื่อความพร้อมสำหรับการใช้งาน - จัดเตรียมอุปกรณ์สำหรับสำหรับระบบบำบัดมลพิษทางอากาศอย่างเพียงพอ พร้อมทั้งดูแลให้ระบบบำบัดมลพิษทำงานอย่างมีประสิทธิภาพตลอดเวลา - จัดให้มีเจ้าหน้าที่ที่มีความรู้เป็นผู้ควบคุมระบบบำบัดมลพิษทางอากาศตามที่กรมโรงงานอุตสาหกรรมกำหนด - กำหนดให้มีแผนการบำรุงรักษาในเชิงป้องกัน (Preventive Maintenance Program) สำหรับอุปกรณ์ควบคุมมลพิษทางอากาศและอุปกรณ์การเก็บกักหรือลำเลียงสารเคมี 	<ul style="list-style-type: none"> - เครื่องทำความร้อน (Heater) - เตาเผากากอุตสาหกรรม - ระบบขนส่งด้วยลม - ระบบดักฝุ่นแบบถุงกรอง - ระบบดักฝุ่นแบบถุงกรอง - ภายในพื้นที่โครงการ - ภายในพื้นที่โครงการ - ภายในพื้นที่โครงการ 	<ul style="list-style-type: none"> - ตลอดช่วงดำเนินการ - ตลอดช่วงดำเนินการ - ตลอดช่วงดำเนินการ - ตลอดช่วงดำเนินการ - ตลอดช่วงดำเนินการ - ตลอดช่วงดำเนินการ - ตลอดช่วงดำเนินการ 	<ul style="list-style-type: none"> - บริษัท สยามโพลีสไตรีน จำกัด - บริษัท สยามโพลีสไตรีน จำกัด - บริษัท สยามโพลีสไตรีน จำกัด - บริษัท สยามโพลีสไตรีน จำกัด - บริษัท สยามโพลีสไตรีน จำกัด - บริษัท สยามโพลีสไตรีน จำกัด - บริษัท สยามโพลีสไตรีน จำกัด



สงวน.....
(นายอัครชัย เลื่อนแสงเจริญชัย)

กรรมการผู้มีอำนาจลงนาม บริษัท สยามโพลีสไตรีน จำกัด
สิงหาคม 2563



ENVI WORK CO., LTD.

สงวน.....

(นายพงษ์วิทย์ ศรีขจร)
ผู้อำนวยการ บริษัท เอ็นโวลูว์ จำกัด
สิงหาคม 2563

ตารางที่ 1 (ต่อ)

ผลกระทบสิ่งแวดล้อม	มาตรการป้องกันและแก้ไขผลกระทบสิ่งแวดล้อม	สถานที่ดำเนินการ	ระยะเวลาดำเนินการ	ผู้รับผิดชอบ
3. คุณภาพน้ำ	<ul style="list-style-type: none"> - จัดให้มีบ่อบำบัดน้ำเสียเพื่อรวบรวมน้ำเสียจากบริเวณต่างๆ เพื่อทำการตรวจสอบคุณภาพก่อนระบายออกนอกโครงการ - จัดให้มีบ่อบำบัดน้ำเสียเพื่อตรวจสอบคุณภาพน้ำทิ้งให้อยู่ในค่ามาตรฐานก่อนปล่อยออกสู่ระบบระบายน้ำของนิคมอุตสาหกรรม - จัดให้มีการตรวจสอบน้ำทิ้งจากกระบวนการบำบัดน้ำเสียก่อนระบายทิ้งจากโครงการ - ติดตั้งเครื่องมือตรวจวัดสารประกอบไฮโดรคาร์บอนและสามารถส่งสัญญาณไปยังห้องควบคุมเมื่อมีการตรวจพบสารไฮโดรคาร์บอน - ควบคุมคุณภาพน้ำทิ้งสุดท้ายก่อนระบายออกจากโครงการให้เป็นไปตามประกาศกระทรวงอุตสาหกรรม (พ.ศ. 2550) เรื่องกำหนดมาตรฐานควบคุมการระบายน้ำทิ้งจากโรงงาน ซึ่งมีค่าดังนี้ <ul style="list-style-type: none"> * BOD₅ < 20 มิลลิกรัมต่อลิตร * SS < 50 มิลลิกรัมต่อลิตร * TDS < 3,000 มิลลิกรัมต่อลิตร * Oil & Grease < 5 มิลลิกรัมต่อลิตร * pH 5.5-9.0 - นำน้ำจากการบำบัดและน้ำทิ้งที่มีโอกาสปนเปื้อนเข้าเก็บในบ่อบรรจบรวมและทำการตรวจสอบคุณภาพน้ำก่อนระบายทิ้งจากโครงการ - จัดให้มีระบบแยกคราบน้ำมันออกจากน้ำโดยสายประกอบอินทรีย์ที่แยกออกมาให้สลับไปยังถังเชื้อเพลิงสำหรับใช้ในเครื่องทำความร้อน ส่วนน้ำที่แยกเอาสารประกอบอินทรีย์ออกไปแล้วให้บรรจุลงในถัง และส่งกำจัดให้กับหน่วยงานที่ได้รับอนุญาตต่อไป 	<ul style="list-style-type: none"> - ภายในพื้นที่ก่อสร้าง - ระบบระบายน้ำ - ภายในพื้นที่ก่อสร้าง - ระบบรวบรวมน้ำเสีย - บ่อบำบัดน้ำทิ้งสุดท้ายของโครงการ - บ่อบำบัดน้ำทิ้งสุดท้ายของโครงการ - บ่อบำบัดน้ำทิ้งสุดท้ายของโครงการ - บ่อบำบัดน้ำทิ้งสุดท้ายของโครงการ 	<ul style="list-style-type: none"> - ตลอดช่วงดำเนินการ - ตลอดช่วงดำเนินการ - ตลอดช่วงดำเนินการ - ตลอดช่วงดำเนินการ - ตลอดช่วงดำเนินการ - ตลอดช่วงดำเนินการ - ตลอดช่วงดำเนินการ - ตลอดช่วงดำเนินการ 	<ul style="list-style-type: none"> - บริษัท สยามโพลีเอสโตรีน จำกัด - บริษัท สยามโพลีเอสโตรีน จำกัด - บริษัท สยามโพลีเอสโตรีน จำกัด - บริษัท สยามโพลีเอสโตรีน จำกัด - บริษัท สยามโพลีเอสโตรีน จำกัด - บริษัท สยามโพลีเอสโตรีน จำกัด - บริษัท สยามโพลีเอสโตรีน จำกัด - บริษัท สยามโพลีเอสโตรีน จำกัด



ชื่อย่อ

ลงนาม..... (นายชัชวาลย์ เสือเมฆเจริญชัย)
 กรรมการผู้มีอำนาจลงนาม บริษัท สยามโพลีเอสโตรีน จำกัด
 สิงหาคม 2563



ลงนาม..... จงกฤษ ทรัพย์
 (นายพงษ์สิทธิ์ ศรีจร)
 ผู้อำนวยการ บริษัท เอ็นโวลเวิร์ค จำกัด
 สิงหาคม 2563

รับรองจำนวนหน้า 8/34

ENVIWORK CO., LTD.

ตารางที่ 1 (ต่อ)

ผลกระทบสิ่งแวดล้อม	มาตรการป้องกันและแก้ไขผลกระทบสิ่งแวดล้อม	สถานที่ดำเนินการ	ระยะเวลาดำเนินการ	ผู้รับผิดชอบ
3. คุณภาพน้ำ (ต่อ)	- รวมน้ำเสียจากอาคารสำนักงาน ส่งเข้าสู่ระบบบำบัดน้ำเสียส่วนกลาง (Domestic Wastewater) ของกลุ่มบริษัทฯ	- ภาพในพื้นที่โครงการ	- ตลอดช่วงดำเนินการ	- บริษัท สยามโพลีส์ไดรีน จำกัด
4. เสียง	- จัดให้มีอุปกรณ์ป้องกันอันตรายส่วนบุคคลที่สามารถป้องกันอันตรายจากเสียงดังแก่พนักงานได้อย่างเหมาะสม	- ภาพในพื้นที่โครงการ	- ตลอดช่วงดำเนินการ	- บริษัท สยามโพลีส์ไดรีน จำกัด
	- ควบคุมระดับเสียงของเครื่องจักรอุปกรณ์ในโครงการให้มีค่าไม่เกิน 90 เดซิเบล (ที่ระยะห่างจากเครื่องจักร 1 เมตร) ในกรณีที่ไม่สามารถลดระดับเสียงให้น้อยกว่า 90 เดซิเบล จะต้องกำหนดเป็นพื้นที่ควบคุม (Restricted Area) ซึ่งต้องมีป้ายเตือนและกำหนดให้ใส่อุปกรณ์ป้องกันอย่างเคร่งครัด	- ภาพในพื้นที่โครงการ	- ตลอดช่วงดำเนินการ	- บริษัท สยามโพลีส์ไดรีน จำกัด
	- จัดให้มีแผนการตรวจสอบ ตรวจสุขภาพ หรือบำรุงรักษาเครื่องจักร/อุปกรณ์ที่เป็นแหล่งกำเนิดเสียงที่สำคัญ	- ภาพในพื้นที่โครงการ	- ตลอดช่วงดำเนินการ	- บริษัท สยามโพลีส์ไดรีน จำกัด
	- จัดให้มีการตรวจสอบสมรรถภาพการได้ยินของพนักงานที่สัมผัสเสียงดังที่ได้รับเฉลี่ยตลอดระยะเวลาทำงาน 8 ชั่วโมง ตั้งแต่ 85 เดซิเบลขึ้นไปเป็นประจำทุกปี	- ภาพในพื้นที่โครงการ	- ตลอดช่วงดำเนินการ	- บริษัท สยามโพลีส์ไดรีน จำกัด
	- กำหนดระยะเวลาการทำงานของพนักงานที่ต้องสัมผัสกับเสียงดังให้เป็นไปตามมาตรฐานที่กำหนดโดยกระทรวงแรงงาน	- ภาพในพื้นที่โครงการ	- ตลอดช่วงดำเนินการ	- บริษัท สยามโพลีส์ไดรีน จำกัด
	- ให้ความร่วมมือกับกลุ่มบริษัทฯ ควบคุมระดับเสียงที่บริเวณริมรั้วกลุ่มบริษัทฯ ไม่เกิน 70 เดซิเบล พร้อมทั้งทำการตรวจวัดระดับเสียงบริเวณริมรั้วและกลุ่มบ้านที่อยู่ใกล้เคียงการมากที่สุดเป็นประจำทุก 6 เดือน	- ภาพในพื้นที่โครงการ	- ตลอดช่วงดำเนินการ	- บริษัท สยามโพลีส์ไดรีน จำกัด

ลงนาม.....
(นายอัครชัย เตื่อนผลเจริญชัย)
กรรมการผู้มีอำนาจลงนาม บริษัท สยามโพลีส์ไดรีน จำกัด

สิงหาคม 2563



รับรองจำนวนหน้า 9/34



ENVI WORK CO., LTD.

ลงนาม.....
(นายพงศ์ภัทร ศรีซุง)
ผู้อำนวยการ บริษัท เอนไว เวิร์ค จำกัด

สิงหาคม 2563

ตารางที่ 1 (ต่อ)

ผลกระทบสิ่งแวดล้อม	มาตรการป้องกันและแก้ไขผลกระทบสิ่งแวดล้อม	สถานที่ดำเนินการ	ระยะเวลาดำเนินการ	ผู้รับผิดชอบ
5. อากาศของเสีย	<p>(1) ของเสียจากพนักงาน</p> <ul style="list-style-type: none"> - นำแนวคิดของ 3R มาใช้ในการบริหารจัดการ คือ Reduce, Reuse และ Recycle โดยกำหนดให้มีการคัดแยกขยะ ได้แก่ ขยะทั่วไป ขยะที่สามารถนำกลับมาใช้ใหม่ได้ และขยะอันตราย โดยวางถังขยะแยกประเภทในพื้นที่ต่างๆ กระจายอย่างทั่วถึง - รวบรวมมูลฝอยจากกิจกรรมของพนักงานในถังรองรับมูลฝอยที่มีฝาปิดชิด และจัดส่งให้เทศบาลเมืองมาบตาพุดหรือหน่วยงานที่ได้รับอนุญาตรับไปกำจัดต่อไป - ของเสียที่เกิดขึ้นที่เก็บรวบรวมได้จากโรงงานให้รวบรวมและติดต่อให้ผู้รับซื้อมารับเพื่อนำกลับไปใช้ใหม่ต่อไป <p>(2) ของเสียจากกระบวนการผลิต</p> <ul style="list-style-type: none"> - พัฒนาแผนงานลดปริมาณกากของเสียโดยนำกลับไปใช้ใหม่ - รวบรวมฝุ่นผงโพลีเอสไทรนโดยถุงกรอง เพื่อขายแก่ผู้รับซื้อรายย่อย - ของเหลวบริเวณเครื่องสูบล้างและเครื่องดักจับไอระเหย โรงงานจะรวบรวมไว้ในถังที่มีฝาปิดมิดชิด ตัดฉากก่อนนำไปใช้เป็นเชื้อเพลิงเสริมที่เครื่องทำความร้อนหรือติดต่อให้หน่วยงานที่ได้รับอนุญาตจากราชการรับไปกำจัดอย่างถูกวิธีต่อไป - ภาชนะปนเปื้อนสารเคมี โรงงานจะรวบรวมไว้ในพื้นที่จัดเก็บ ตัดฉากก่อนติดต่อให้หน่วยงานที่ได้รับอนุญาตจากราชการรับไปกำจัดอย่างถูกวิธีต่อไป 	<ul style="list-style-type: none"> - ภายในพื้นที่โครงการ - ภายในพื้นที่โครงการ - ภายในพื้นที่โครงการ - ภายในพื้นที่โครงการ - ภายในพื้นที่โครงการ - ภายในพื้นที่โครงการ 	<ul style="list-style-type: none"> - ตลอดช่วงดำเนินการ - ตลอดช่วงดำเนินการ - ตลอดช่วงดำเนินการ - ตลอดช่วงดำเนินการ - ตลอดช่วงดำเนินการ - ตลอดช่วงดำเนินการ 	<ul style="list-style-type: none"> - บริษัท สยามโพลีเอสไทรน จำกัด - บริษัท สยามโพลีเอสไทรน จำกัด - บริษัท สยามโพลีเอสไทรน จำกัด - บริษัท สยามโพลีเอสไทรน จำกัด - บริษัท สยามโพลีเอสไทรน จำกัด - บริษัท สยามโพลีเอสไทรน จำกัด



ช.ก.ล.

ลงนาม.....
(นายอัครชัย เลื่อนผลเจริญชัย)
กรรมการผู้อำนวยการ บมจ. สยามโพลีเอสไทรน จำกัด
สิงหาคม 2563



ENVI WORK CO., LTD.

รับรองจำนวนหน้า 10/34

ลงนาม.....
นพภัทร สฟ

(นายพงศภัทร ศรีจร)
ผู้อำนวยการ บริษัท เอนวิ เวิร์ค จำกัด
สิงหาคม 2563

ตารางที่ 1 (ต่อ)

ผลกระทบสิ่งแวดล้อม	มาตรการป้องกันและแก้ไขผลกระทบสิ่งแวดล้อม	สถานที่ดำเนินการ	ระยะเวลาดำเนินการ	ผู้รับผิดชอบ
5. การก่อกองเสีย (ต่อ)	<ul style="list-style-type: none"> - น้ำมันเครื่องเสื่อมคุณภาพจากการเปลี่ยนถ่ายน้ำมันหล่อลื่นให้กับเครื่องจักร/อุปกรณ์ต่างๆ ในกระบวนการผลิต โรงงานจะรวบรวมไว้ในถังที่มีฝาปิดมิดชิด ติดฉลากก่อนติดต่อให้หน่วยงานที่ได้รับอนุญาตจากราชการรับไปกำจัดอย่างถูกวิธีต่อไป - Mineral Oil และสารเติมแต่งที่เสื่อมสภาพ โรงงานจะรวบรวมไว้ในภาชนะที่มีฝาปิดมิดชิด ติดฉลากก่อนติดต่อให้หน่วยงานที่ได้รับอนุญาตจากราชการรับไปกำจัดอย่างถูกวิธีต่อไป - แก๊สจากเครื่องทำความร้อน โรงงานจะรวบรวมไว้ในภาชนะที่มีฝาปิดมิดชิด ติดฉลากก่อนติดต่อให้หน่วยงานที่ได้รับอนุญาตจากราชการรับไปกำจัดอย่างถูกวิธีต่อไป - ของเสียจากห้องปฏิบัติการ โรงงานจะรวบรวมไว้ในภาชนะที่มีฝาปิดมิดชิด ติดฉลากก่อนติดต่อให้หน่วยงานที่ได้รับอนุญาตจากราชการรับไปกำจัดอย่างถูกวิธีต่อไป - ขนบก้นความร้อนจากส่วนการผลิตต่างๆ โรงงานจะรวบรวมไว้ในภาชนะที่มีฝาปิดมิดชิด ติดฉลากก่อนติดต่อให้หน่วยงานที่ได้รับอนุญาตจากราชการรับไปกำจัดอย่างถูกวิธีต่อไป - เล็ดน้ำที่ประะเปื้อนและสารต่างๆ จากการบรรจุผลิตภัณฑ์ โรงงานจะรวบรวมไว้ในภาชนะที่มีฝาปิดมิดชิด ติดฉลากก่อนติดต่อให้หน่วยงานที่ได้รับอนุญาตจากราชการรับไปกำจัดอย่างถูกวิธีต่อไป - ดุรงกรองและตัวกรอง โรงงานจะรวบรวมไว้ในภาชนะที่มีฝาปิดมิดชิด ติดฉลากก่อนติดต่อให้หน่วยงานที่ได้รับอนุญาตจากราชการรับไปกำจัดอย่างถูกวิธีต่อไป 	<ul style="list-style-type: none"> - ภายในพื้นที่โครงการ - ภายในพื้นที่โครงการ - ภายในพื้นที่โครงการ - ภายในพื้นที่โครงการ - ภายในพื้นที่โครงการ - ภายในพื้นที่โครงการ - ภายในพื้นที่โครงการ 	<ul style="list-style-type: none"> - ตลอดช่วงดำเนินการ - ตลอดช่วงดำเนินการ - ตลอดช่วงดำเนินการ - ตลอดช่วงดำเนินการ - ตลอดช่วงดำเนินการ - ตลอดช่วงดำเนินการ - ตลอดช่วงดำเนินการ 	<ul style="list-style-type: none"> - บริษัท สยามโพลีลัสไดรีน จำกัด - บริษัท สยามโพลีลัสไดรีน จำกัด - บริษัท สยามโพลีลัสไดรีน จำกัด - บริษัท สยามโพลีลัสไดรีน จำกัด - บริษัท สยามโพลีลัสไดรีน จำกัด - บริษัท สยามโพลีลัสไดรีน จำกัด - บริษัท สยามโพลีลัสไดรีน จำกัด



ลงนาม.....
(นายชัยรัตน์ เลื่อนผลเจริญชัย)
กรรมการผู้อำนวยการ บมจ. สยามโพลีลัสไดรีน จำกัด
สิงหาคม 2563



ลงนาม.....
(นายพงษ์ภัทร ศรีสุข)
ผู้อำนวยการ บมจ. สยามโพลีลัสไดรีน จำกัด
สิงหาคม 2563

ตารางที่ 1 (ต่อ)

ผลกระทบสิ่งแวดล้อม	มาตรการป้องกันและแก้ไขผลกระทบสิ่งแวดล้อม	สถานที่ดำเนินการ	ระยะเวลาดำเนินการ	ผู้รับผิดชอบ
5. อากาศของเสีย (ต่อ)	<ul style="list-style-type: none"> - นำของเสียที่เกิดขึ้นมาพักไว้ที่อาคารเก็บพักของเสีย ภายในอาคารที่มีการจัดแบ่งพื้นที่ออกเป็นส่วนๆ เพื่อแยกพื้นที่การจัดเก็บของเสียแต่ละประเภทไม่ให้ปะปนกัน ก่อนติดต่อให้หน่วยงานที่ได้รับอนุญาตจากราชการ พร้อมทั้งมีระบบรวบรวมนำเสียกรณีเกิดเหตุรั่วไหล - การจัดการกากของเสียของโครงการให้ใช้ระบบ Manifest System - กำหนดให้เลิกใช้บริษัทรับกำจัดกากของเสียอันตรายที่มีระบบจีพีเอส (GPS) เพื่อสามารถติดตามการขนส่งกากของเสียไปกำจัดอย่างถูกต้อง - กำหนดให้รถยนต์ขนส่งสารเคมีหรือของเสียอันตรายของบริษัทรับเหมารับเชื้อและเบอริโทรศัพท์ของบริษัทรับเหมาและเบอริโทรศัพท์ฉุกเฉินของหน่วยงานราชการที่เกี่ยวข้อง - กำหนดให้มีการจัดการกากของเสียของโครงการให้เป็นไปตามกฎหมายที่เกี่ยวข้องอย่างเคร่งครัด 	<ul style="list-style-type: none"> - ภายในพื้นที่โครงการ - ภายในพื้นที่โครงการ - ภายในพื้นที่โครงการ - ภายนอก - ภายในพื้นที่โครงการ 	<ul style="list-style-type: none"> - ตลอดช่วงดำเนินการ - ตลอดช่วงดำเนินการ - ตลอดช่วงดำเนินการ - ตลอดช่วงดำเนินการ - ตลอดช่วงดำเนินการ 	<ul style="list-style-type: none"> - บริษัท สยามโพลีลัสไดรین จำกัด - บริษัท สยามโพลีลัสไดริน จำกัด - บริษัท สยามโพลีลัสไดริน จำกัด - บริษัท สยามโพลีลัสไดริน จำกัด - บริษัท สยามโพลีลัสไดริน จำกัด
6. การคมนาคมขนส่ง	<ul style="list-style-type: none"> - กวดขันให้พนักงานขับรถปฏิบัติตามกฎจราจรและข้อกำหนดที่กำหนดขึ้น โดยพิจารณาถึงความเหมาะสมเฉพาะของโครงการ - วางแผนช่วงเวลาและเส้นทางขนส่งสารเคมีให้ชัดเจน โดยหลีกเลี่ยงการขนส่งในช่วงที่มีการจราจรเร่งด่วนและผ่านพื้นที่ชุมชนให้น้อยที่สุด - กำหนดให้รถของโครงการมีการเชื่อมบำรุงตามระยะทางตามคู่มือการใช้งานของรถแต่ละประเภทเพื่อควบคุมการระบายมลพิษให้สอดคล้องตามมาตรฐาน 	<ul style="list-style-type: none"> - ภายในพื้นที่โครงการ - ภายในพื้นที่โครงการ และเส้นทางโครงการขนส่ง - ภายในพื้นที่โครงการ และเส้นทางโครงการขนส่ง 	<ul style="list-style-type: none"> - ตลอดช่วงดำเนินการ - ตลอดช่วงดำเนินการ - ตลอดช่วงดำเนินการ 	<ul style="list-style-type: none"> - บริษัท สยามโพลีลัสไดริน จำกัด - บริษัท สยามโพลีลัสไดริน จำกัด - บริษัท สยามโพลีลัสไดริน จำกัด



Ohst-L

ลงนาม.....
(นายฉัตรชัย เลื่อนผลเจริญชัย)

กรรมการผู้มีอำนาจลงนาม บริษัท สยามโพลีลัสไดริน จำกัด
สิงหาคม 2563



ENVI WORK CO., LTD.

รับรองจำนวนหน้า 12/34

ลงนาม.....
นพภัทร ทัพ

(นายพงศภัทร ศรีจรูญ)
ผู้อำนวยการ บริษัท เอ็นไว เวิร์ค จำกัด
สิงหาคม 2563

ตารางที่ 1 (ต่อ)

ผลกระทบสิ่งแวดล้อม	มาตรการป้องกันและแก้ไขผลกระทบสิ่งแวดล้อม	สถานที่ดำเนินการ	ระยะเวลาดำเนินการ	ผู้รับผิดชอบ
6. การคมนาคมขนส่ง (ต่อ)	<ul style="list-style-type: none"> - จำกัดความเร็วของยานพาหนะที่ขนส่งสารเคมีให้สอดคล้องตามกฎหมายที่เกี่ยวข้อง - ประชุมร่วมกับผู้ประกอบการขนส่งเพื่อตรวจสอบดัชนีที่เกี่ยวข้องกับความปลอดภัยในการขนส่งและติดตามแก้ไขปัญหาที่เกี่ยวข้อง - ตรวจสอบผู้ประกอบการขนส่งประจำปี โดยใช้มาตรฐานความปลอดภัยในการขนส่งที่สากลยอมรับ - กำหนดเป้าหมายความปลอดภัยในการขนส่งร่วมกับผู้ประกอบการขนส่ง รวมทั้งมาตรฐานในการขนส่ง เช่น ความพร้อมในด้านความรู้การขับขี่ป้องกันของพนักงานขับรถ สภาพร่างกายของพนักงานขับรถ การจำกัดชั่วโมงในการขับรถต่อวันของพนักงานขับรถ การอบรมในการจัดการกับอุบัติเหตุที่เกี่ยวข้องกับการขนส่ง ไม่ขับสำหรับการขนส่งสารอันตราย - ส่งเสริมให้ผู้ประกอบการขนส่งใช้กระบวนการจัดการด้านความปลอดภัยทางการขนส่ง เช่น การตรวจวัดปริมาณแอลกอฮอล์ของพนักงานขับรถ การฝึกอบรมอย่างต่อเนื่องในการจัดการกับอุบัติเหตุที่เกี่ยวข้องกับการขนส่ง การขับรถในเชิงป้องกันอุบัติเหตุ - กำหนดให้ผู้ประกอบการขนส่งต้องปฏิบัติตามกฎหมายที่เกี่ยวข้อง 	<ul style="list-style-type: none"> - ภายในพื้นที่โครงการ และเส้นทางทางขนส่ง - ภายในพื้นที่โครงการ และเส้นทางทางขนส่ง - ภายในพื้นที่โครงการ และเส้นทางทางขนส่ง - ภายในพื้นที่โครงการ และเส้นทางทางขนส่ง - ภายในพื้นที่โครงการ และเส้นทางทางขนส่ง - ภายในพื้นที่โครงการ และเส้นทางทางขนส่ง - ภายในพื้นที่โครงการ และเส้นทางทางขนส่ง 	<ul style="list-style-type: none"> - ตลอดช่วงดำเนินการ - ตลอดช่วงดำเนินการ - ตลอดช่วงดำเนินการ - ตลอดช่วงดำเนินการ - ตลอดช่วงดำเนินการ - ตลอดช่วงดำเนินการ - ตลอดช่วงดำเนินการ 	<ul style="list-style-type: none"> - บริษัท สยามโพลีส์ไดรีน จำกัด - บริษัท สยามโพลีส์ไดรีน จำกัด - บริษัท สยามโพลีส์ไดรีน จำกัด - บริษัท สยามโพลีส์ไดรีน จำกัด - บริษัท สยามโพลีส์ไดรีน จำกัด - บริษัท สยามโพลีส์ไดรีน จำกัด - บริษัท สยามโพลีส์ไดรีน จำกัด



ลงนาม.....
(นายฉัตรชัย เลื่อนผลเจริญชัย)

กรรมการผู้มีอำนาจลงนาม บริษัท สยามโพลีส์ไดรีน จำกัด
สิงหาคม 2563



ลงนาม.....
วชิรณ ๑๙๙

(นายพงศ์ภัทร ศรีจร)
ผู้อำนวยการ บริษัท เอ็นวี เวิร์ค จำกัด
สิงหาคม 2563

ENVI WORK CO., LTD.

ตารางที่ 1 (ต่อ)

ผลกระทบสิ่งแวดล้อม	มาตรการป้องกันและแก้ไขผลกระทบสิ่งแวดล้อม	สถานที่ดำเนินการ	ระยะเวลาดำเนินการ	ผู้รับผิดชอบ
6. การคมนาคมขนส่ง (ต่อ)	<ul style="list-style-type: none"> - บรรจุภัณฑ์ของผู้ประกอบการขนส่งต้องผ่านการตรวจสอบและรับรองโดยเจ้าหน้าที่ผู้มีอำนาจและเจ้าของบรรจุภัณฑ์ต้องมีหลักฐานดังกล่าวหรือติดไว้บนบรรจุภัณฑ์ - การขนส่งสารเคมีทุกครั้งต้องมีเอกสารกำกับการขนส่งและเอกสารคำแนะนำเกี่ยวกับวัตถุอันตรายหรือเอกสารข้อมูลความปลอดภัยของวัตถุที่ขนส่ง (Safety Data Sheet: SDS) ซึ่งมีข้อมูลดำเนินการแก้ไขปัญหาลูกเงินและการปฐมพยาบาลเบื้องต้นกรณีเกิดอุบัติเหตุอยู่ด้วย 	<ul style="list-style-type: none"> - ภายในพื้นที่โครงการ และเส้นทางทางขนส่ง - ภายในพื้นที่โครงการ และเส้นทางทางขนส่ง 	<ul style="list-style-type: none"> - ตลอดช่วงดำเนินการ - ตลอดช่วงดำเนินการ 	<ul style="list-style-type: none"> - บริษัท สยามโพลีส์ไดรีน จำกัด - บริษัท สยามโพลีส์ไดรีน จำกัด
7. การระบายน้ำและป้องกันน้ำท่วม	<ul style="list-style-type: none"> - รวมน้ำฝนที่ไม่ปนเปื้อนลงสู่รางระบายน้ำแบบเปิดก่อนระบายออกสู่รางระบายน้ำของนิคมฯ - รวมน้ำฝนปนเปื้อนและน้ำที่ใช้ดับเพลิงไปเก็บยังบ่อพักเพื่อตรวจสอบคุณภาพก่อนระบายสู่รางระบายน้ำของนิคมฯ 	<ul style="list-style-type: none"> - พื้นที่การผลิตที่มีหลังคา อาคารและพื้นที่ที่ไม่มีอุปกรณ์บำบัดน้ำเสีย - พื้นที่การผลิตและล้างถัง 	<ul style="list-style-type: none"> - ตลอดช่วงดำเนินการ - ตลอดช่วงดำเนินการ 	<ul style="list-style-type: none"> - บริษัท สยามโพลีส์ไดรีน จำกัด - บริษัท สยามโพลีส์ไดรีน จำกัด
8. สังคม-เศรษฐกิจ	<ul style="list-style-type: none"> - ว่าจ้างแรงงานในท้องถิ่นที่มีคุณสมบัติเหมาะสมตามความต้องการของโครงการเป็นอันดับแรกเพื่อส่งเสริมสภาพสังคม-เศรษฐกิจในชุมชนและเป็นการสร้างสัมพันธ์อันดีกับชุมชน - จัดให้มีการรวบรวมข้อมูลทำแผนงานประจำปีด้านมวลชนสัมพันธ์ และดำเนินการกิจกรรมชุมชนสัมพันธ์อย่างต่อเนื่อง - สนับสนุนช่วยเหลือกิจกรรมด้านต่างๆ ของชุมชนตามโอกาสและความเหมาะสม เช่น การศึกษา ศาสนา วัฒนธรรม และสิ่งแวดล้อม เป็นต้น 	<ul style="list-style-type: none"> - ชุมชนรอบโครงการ - ชุมชนรอบโครงการ - ชุมชนรอบโครงการ 	<ul style="list-style-type: none"> - ตลอดช่วงดำเนินการ - ตลอดช่วงดำเนินการ - ตลอดช่วงดำเนินการ 	<ul style="list-style-type: none"> - บริษัท สยามโพลีส์ไดรีน จำกัด - บริษัท สยามโพลีส์ไดรีน จำกัด - บริษัท สยามโพลีส์ไดรีน จำกัด



ลงนาม.....
(นายฉัตรชัย เลื่อนผลเจริญชัย)

กรรมการผู้มีอำนาจลงนาม บริษัท สยามโพลีส์ไดรีน จำกัด

สิงหาคม 2563



ENVI WORK CO., LTD.

รับรองจำนวนหน้า 14/34

ลงนาม.....

พงศ์ ๑๗

(นายพงษ์วิทย์ ศรีจันทร์)

ผู้อำนวยการ บริษัท เอ็นไว เวิร์ค จำกัด

สิงหาคม 2563

ตารางที่ 1 (ต่อ)

ผลกระทบสิ่งแวดล้อม	มาตรการป้องกันและแก้ไขผลกระทบสิ่งแวดล้อม	สถานที่ดำเนินการ	ระยะเวลาดำเนินการ	ผู้รับผิดชอบ
8. สังคม-เศรษฐกิจ (ต่อ)	<ul style="list-style-type: none"> - ประสานงานให้มีการประชาสัมพันธ์ข้อมูลข่าวสารของโครงการต่อผู้มีส่วนเกี่ยวข้องและประชาชนที่อยู่ในพื้นที่โครงการ - จัดให้มีการรวบรวมข้อมูลทำแผนงานประจำปีด้านมวลชนสัมพันธ์ให้สอดคล้องกับความต้องการของชุมชน - เปิดโอกาสให้ชุมชนเข้าเยี่ยมชมโครงการเพื่อให้เห็นสภาพการจัดการด้านสิ่งแวดล้อม รวมทั้งชี้ให้ชุมชนเห็นว่าทางโครงการ ได้นำประสบการณ์การจัดการที่เป็นข้อจำกัดในอดีตมาทำการปรับปรุงระบบการจัดการด้านสิ่งแวดล้อมให้มีประสิทธิภาพดียิ่งขึ้น รวมทั้งเปิดโอกาสให้มีการซักถามและแสดงความคิดเห็นเพื่อคลายความวิตกกังวลของชุมชน - จัดให้มีขั้นตอนการรับเรื่องร้องเรียนและการจัดการปัญหาข้อร้องเรียนที่เกิดขึ้นจากโครงการ (ดังรูปที่ 1) 	<ul style="list-style-type: none"> - ชุมชนรอบโครงการ - ชุมชนรอบโครงการ - ชุมชนรอบโครงการ - ชุมชนรอบโครงการ 	<ul style="list-style-type: none"> - ตลอดช่วงดำเนินการ - ตลอดช่วงดำเนินการ - ตลอดช่วงดำเนินการ - ตลอดช่วงดำเนินการ 	<ul style="list-style-type: none"> - บริษัท สยามโพลีส์ไดรีน จำกัด - บริษัท สยามโพลีส์ไดรีน จำกัด - บริษัท สยามโพลีส์ไดรีน จำกัด - บริษัท สยามโพลีส์ไดรีน จำกัด
9. อาชีวอนามัยและความปลอดภัย	<ul style="list-style-type: none"> - กำหนดนโยบายด้านความปลอดภัยและกวดขันให้พนักงานทุกคนปฏิบัติตามอย่างเคร่งครัด - จัดสภาพแวดล้อมการทำงานให้เหมาะสม ตลอดจนจัดให้มีอุปกรณ์ในการทำงานที่ถูกต้องตามหลักการยศาสตร์ (Ergonomics) เช่น แสงสว่าง การระบายอากาศ โด๊ะ เก้าอี้ ชั้นวางของ เป็นต้น - จัดตั้งหน่วยงานรับผิดชอบดำเนินการด้านความปลอดภัยโดยครอบคลุมถึง <ul style="list-style-type: none"> * วิทยากรขนส่ง เก็บรักษา และใช้สารเคมี * ข้อกำหนดการทำงานในบริเวณที่เสี่ยงอันตราย * การตรวจสอบสภาพความปลอดภัย * การจัดการและการอบรมเกี่ยวกับการใช้และบำรุงรักษาอุปกรณ์ป้องกันอันตรายส่วนบุคคลอย่างถูกต้อง 	<ul style="list-style-type: none"> - ภายในพื้นที่โครงการ - ภายในพื้นที่โครงการ - ภายในพื้นที่โครงการ 	<ul style="list-style-type: none"> - ตลอดช่วงดำเนินการ - ตลอดช่วงดำเนินการ - ตลอดช่วงดำเนินการ 	<ul style="list-style-type: none"> - บริษัท สยามโพลีส์ไดรีน จำกัด - บริษัท สยามโพลีส์ไดรีน จำกัด - บริษัท สยามโพลีส์ไดรีน จำกัด



Signature

ลงนาม..... (นายฉัตรชัย เลื่อนผลเจริญชัย)
กรรมการผู้มีอำนาจลงนาม บริษัท สยามโพลีส์ไดรีน จำกัด
สิงหาคม 2563



ENVI WORK CO., LTD.

Signature

ลงนาม..... (นายพงศ์ภัทร ศรีขจร)
ผู้อำนวยการ บริษัท เอ็นไว วิริค จำกัด
สิงหาคม 2563

ตารางที่ 1 (ต่อ)

ผลกระทบสิ่งแวดล้อม	มาตรการป้องกันและแก้ไขผลกระทบสิ่งแวดล้อม	สถานที่ดำเนินการ	ระยะเวลาดำเนินการ	ผู้รับผิดชอบ
9. อากาศมีมลพิษและความปลอดภัย (ต่อ)	- มีการติดตั้งอุปกรณ์ชำระล้างฉุกเฉิน (Safety Shower/Eye Wash Station) ในพื้นที่ที่พนักงานมีโอกาสสัมผัสกับสารเคมี และหากมีการใช้อุปกรณ์ชำระล้างฉุกเฉินจะมีสัญญาณส่งไปยังห้องควบคุมการผลิตทราบ ทั้งนี้อุปกรณ์จะได้รับการตรวจสอบบำรุงรักษาอย่างสม่ำเสมอ	- ภายในพื้นที่โครงการ	- ตลอดช่วงดำเนินการ	- บริษัท สยามโพลีส์ไดร์น จำกัด
	- จัดให้มีอุปกรณ์ป้องกันอันตรายส่วนบุคคลที่เหมาะสมแก่พนักงาน ได้แก่	- ภายในพื้นที่โครงการ	- ตลอดช่วงดำเนินการ	- บริษัท สยามโพลีส์ไดร์น จำกัด
	* ที่ครอบหู ปลั๊กอุดหู			
	* รองเท้านิรภัย			
	* แว่นตา			
	* หน้ากาก			
	* ถุงมือ			
	* หมวกนิรภัย			
	* เสื้อคลุม			
	- บันทึกผลการตรวจสอบสุขภาพพนักงาน	- ภายในพื้นที่โครงการ	- ตลอดช่วงดำเนินการ	- บริษัท สยามโพลีส์ไดร์น จำกัด
	- บันทึกสถิติการเกิดอุบัติเหตุ และทำการศึกษาสาเหตุและการแก้ไขปัญหาดังกล่าว และมีการจัดทำแผนปฏิบัติการและกำหนดความรับผิดชอบของบุคคลในกรณีที่มีอุบัติเหตุฉุกเฉินเกิดขึ้น	- ภายในพื้นที่โครงการ	- ตลอดช่วงดำเนินการ	- บริษัท สยามโพลีส์ไดร์น จำกัด
	- จัดให้มีห้องปฐมพยาบาลภายในพื้นที่กลุ่มบริษัท ตามที่กฎหมายกำหนด	- ภายในพื้นที่โครงการ	- ตลอดช่วงดำเนินการ	- บริษัท สยามโพลีส์ไดร์น จำกัด
	- จัดทำแผนผังแสดงระดับเสียงภายในโรงงาน (Noise Contour Map) เพื่อกำหนดบริเวณที่พนักงานต้องสวมใส่อุปกรณ์ป้องกันสัมผัสเสียง พร้อมทั้งทำการทบทวนแนวเส้นเสียงจาก Noise Contour Map ทุกๆ 3 ปี	- ภายในพื้นที่โครงการ	- ตลอดช่วงดำเนินการ	- บริษัท สยามโพลีส์ไดร์น จำกัด
	- จัดให้มีกิจกรรมส่งเสริมความปลอดภัยในการปฏิบัติงาน เช่น โปสเตอร์ข้อมูลข่าวสารความปลอดภัย เป็นต้น	- ภายในพื้นที่โครงการ	- ตลอดช่วงดำเนินการ	- บริษัท สยามโพลีส์ไดร์น จำกัด



ลงนาม.....

(นายฉัตรชัย เลื่อนผลเจริญชัย)
กรรมการผู้มีอำนาจลงนาม บริษัท สยามโพลีส์ไดร์น จำกัด
สิงหาคม 2563



ลงนาม.....

(นายพงษ์วิทย์ ศรีจง)
ผู้อำนวยการ บริษัท เอ็นไอ เวิร์ค จำกัด
สิงหาคม 2563

ENVI WORK CO., LTD.

ตารางที่ 1 (ต่อ)

ผลกระทบสิ่งแวดล้อม	มาตรการป้องกันและแก้ไขผลกระทบสิ่งแวดล้อม	สถานที่ดำเนินการ	ระยะเวลาดำเนินการ	ผู้รับผิดชอบ
9. อากาศอันมีมลพิษและความปลอดภัย (ต่อ)	<ul style="list-style-type: none"> - จัดให้มีการฝึกอบรมและฝึกปฏิบัติสำหรับแผนฉุกเฉิน - จัดให้มีชุดปฐมพยาบาลและพาหนะเพื่อใช้ในการฉุกเฉิน - จัดให้มีการบำรุงรักษา สอบเทียบเครื่องมือวัดและอุปกรณ์ความปลอดภัย เช่น Safety Valve ในส่วนการผลิตให้อยู่ในสภาพดีเสมอ - ออกแบบและติดตั้งอุปกรณ์เตือนภัยและระบบดับเพลิงอย่างเพียงพอ พร้อมทั้งแจ้งเหตุฉุกเฉินไปยังห้องควบคุม - จัดให้มีระบบความปลอดภัย ระบบเตือนภัย และมีการทดสอบระบบอย่างสม่ำเสมอ - หลีกเลี่ยงและระมัดระวังเป็นพิเศษกับกิจกรรมที่อาจก่อให้เกิดประกายไฟในบริเวณที่มีการเก็บกักหรือลำเลียงสารไวไฟ - ออกแบบเครื่องจักร ระบบท่อ และอุปกรณ์ป้องกันต่างๆ ให้เป็นไปตามมาตรฐานสากล - จัดส่งบัญชีรายชื่อสารเคมีและเอกสารข้อมูลความปลอดภัยของสารเคมีแต่ละชนิดต่อหน่วยงานสาธารณสุขในพื้นที่ ได้แก่ สำนักงานสาธารณสุขจังหวัดระยอง และสำนักงานสาธารณสุขอำเภอเมืองระยอง จังหวัดระยอง - นำส่งข้อมูลสถิติผลตรวจสุขภาพให้กับหน่วยงานที่นำไปใช้ประโยชน์ เช่น ศูนย์พัฒนาวิชาการ อาชีวอนามัยและสิ่งแวดล้อม จังหวัดระยอง - จัดให้มีข้อมูลความปลอดภัยในการทำงานเกี่ยวกับสารเคมีแต่ละชนิดเพื่ออ้างอิงสำหรับการปฏิบัติงาน - ให้ความรู้เกี่ยวกับอันตรายจากการขนถ่าย การหกรั่วไหลของสารเคมีรวมทั้งแนวทางแก้ไข 	<ul style="list-style-type: none"> - ภายในพื้นที่โครงการ - ภายในพื้นที่โครงการ - ภายในพื้นที่โครงการ - ภายในพื้นที่โครงการ - ภายในพื้นที่โครงการ - ภายในพื้นที่โครงการ - ภายในพื้นที่โครงการ - ภายในพื้นที่โครงการ - ภายในพื้นที่โครงการ - ภายในพื้นที่โครงการ - ภายในพื้นที่โครงการ 	<ul style="list-style-type: none"> - ตลอดช่วงดำเนินการ - ตลอดช่วงดำเนินการ - ตลอดช่วงดำเนินการ - ตลอดช่วงดำเนินการ - ตลอดช่วงดำเนินการ - ตลอดช่วงดำเนินการ - ตลอดช่วงดำเนินการ - ตลอดช่วงดำเนินการ - ตลอดช่วงดำเนินการ - ตลอดช่วงดำเนินการ - ตลอดช่วงดำเนินการ 	<ul style="list-style-type: none"> - บริษัท สยามโพลีเอสโตรีน จำกัด - บริษัท สยามโพลีเอสโตรีน จำกัด - บริษัท สยามโพลีเอสโตรีน จำกัด - บริษัท สยามโพลีเอสโตรีน จำกัด - บริษัท สยามโพลีเอสโตรีน จำกัด - บริษัท สยามโพลีเอสโตรีน จำกัด - บริษัท สยามโพลีเอสโตรีน จำกัด - บริษัท สยามโพลีเอสโตรีน จำกัด - บริษัท สยามโพลีเอสโตรีน จำกัด - บริษัท สยามโพลีเอสโตรีน จำกัด - บริษัท สยามโพลีเอสโตรีน จำกัด



Chut-L

ลงนาม.....
(นายฉัตรชัย เลื่อนผลเจริญชัย)

กรรมการผู้มีอำนาจลงนาม บริษัท สยามโพลีเอสโตรีน จำกัด
สิงหาคม 2563



ENVI WORK CO., LTD.

รับรองจำนวนหน้า 17/34

ลงนาม.....
นายพงษ์ภัทร ศรีจร

ผู้ชำนาญการ บริษัท เอ็นไว เวิร์ค จำกัด
สิงหาคม 2563

ตารางที่ 1 (ต่อ)

ผลกระทบสิ่งแวดล้อม	มาตรการป้องกันและแก้ไขผลกระทบสิ่งแวดล้อม	สถานที่ดำเนินการ	ระยะเวลาดำเนินการ	ผู้รับผิดชอบ
9. อาชีวอนามัยและความปลอดภัย (ต่อ)	<ul style="list-style-type: none"> - กรณีเกิดอุบัติเหตุหรือเกิดเหตุฉุกเฉิน ให้โครงการฯ ปฏิบัติตามแนวทางการปฏิบัติและการตอบโต้สถานการณ์ที่กำหนดในแผนปฏิบัติการภาวะฉุกเฉิน กลุ่มนิคมอุตสาหกรรมและท่าเรืออุตสาหกรรมพื้นที่มาบตาพุด ฉบับล่าสุดอย่างเคร่งครัด - จัดทำแผนการสื่อสารเมื่อเกิดภาวะฉุกเฉินตั้งแต่ระดับ 1 โดยอย่างน้อยต้องประกอบด้วย การแจ้งเหตุ การฝึกซ้อมและการอพยพ (ดังรูปที่ 2) - จัดให้มีการซ้อมแผนปฏิบัติการฉุกเฉิน อย่างน้อยปีละ 1 ครั้ง - จัดให้มีแผนฉุกเฉินภาษาไทยสำหรับพนักงานที่เป็นคนไทยโดยเป็นแผนฉุกเฉินที่ครอบคลุมเหตุการณ์ฉุกเฉินในกรณีต่างๆ ได้แก่ ไฟไหม้ ระเบิด ก๊าซรั่วไหล การหกรั่วไหล พนักงานได้รับบาดเจ็บรุนแรง และภัยธรรมชาติ และมีการฝึกอบรมปฏิบัติตามแผนฉุกเฉินที่กำหนดขึ้นนั้น - กำหนดให้มีแผนฟื้นฟูกรณีเกิดเหตุการณ์ฉุกเฉินให้ครอบคลุมตามกฎหมายที่เกี่ยวข้อง โดยครอบคลุมผลกระทบที่อาจเกิดขึ้นทั้งภายในและภายนอกโครงการ - จัดเก็บสารเคมีในภาชนะบรรจุที่ปิดฝาปิดสนิท โดยให้ภาชนะที่เหมาะสมกับสารเคมีแต่ละชนิดและป้องกันการเสียหายได้ - จัดให้มีห้องควบคุมสำหรับพนักงาน เพื่อป้องกันการสัมผัสกับสารเคมีโดยตรง - จัดทำแผนบำรุงรักษาอุปกรณ์และเครื่องจักรต่างๆ (โดยเฉพาะอุปกรณ์ป้องกันและระงับอัคคีภัย) ในเชิงป้องกัน (Preventive Maintenance) เพื่อให้อุปกรณ์ทำงานได้อย่างปกติอย่างต่อเนื่อง - จัดให้มีคู่มือปฏิบัติงาน (Procedure) สำหรับหน่วยผลิตต่างๆ เพื่อให้พนักงานสามารถปฏิบัติงานได้อย่างมีประสิทธิภาพและมีความปลอดภัย - ให้ความร่วมมือกับชุมชน กนอ. ในการตรวจสอบมาตรการความปลอดภัยของโครงการ 	<ul style="list-style-type: none"> - ภายในพื้นที่โครงการ - ภายในพื้นที่โครงการ - ภายในพื้นที่โครงการ - ภายในพื้นที่โครงการ - ภายในพื้นที่โครงการ - ภายในพื้นที่โครงการ - ภายในพื้นที่โครงการ - ภายในพื้นที่โครงการ - ภายในพื้นที่โครงการ 	<ul style="list-style-type: none"> - ตลอดช่วงดำเนินการ - ตลอดช่วงดำเนินการ - ตลอดช่วงดำเนินการ - ตลอดช่วงดำเนินการ - ตลอดช่วงดำเนินการ - ตลอดช่วงดำเนินการ - ตลอดช่วงดำเนินการ - ตลอดช่วงดำเนินการ - ตลอดช่วงดำเนินการ 	<ul style="list-style-type: none"> - บริษัท สยามโพลีส์ไตรีน จำกัด - บริษัท สยามโพลีส์ไตรีน จำกัด - บริษัท สยามโพลีส์ไตรีน จำกัด - บริษัท สยามโพลีส์ไตรีน จำกัด - บริษัท สยามโพลีส์ไตรีน จำกัด - บริษัท สยามโพลีส์ไตรีน จำกัด - บริษัท สยามโพลีส์ไตรีน จำกัด - บริษัท สยามโพลีส์ไตรีน จำกัด - บริษัท สยามโพลีส์ไตรีน จำกัด



ลงนาม.....
(นายฉัตรชัย เลื่อนผลเจริญชัย)

กรรมการผู้มีอำนาจลงนาม บริษัท สยามโพลีส์ไตรีน จำกัด
สิงหาคม 2563



ENVI WORK CO., LTD.

ลงนาม.....
(นายพงษ์ภัทร ศรีขจร)
ผู้อำนวยการ บริษัท เอ็นไว เวิร์ค จำกัด
สิงหาคม 2563

ตารางที่ 1 (ต่อ)

ผลกระทบสิ่งแวดล้อม	มาตรการป้องกันและแก้ไขผลกระทบสิ่งแวดล้อม	สถานที่ดำเนินการ	ระยะเวลาดำเนินการ	ผู้รับผิดชอบ
10. อันตรายร้ายแรง	<p>- จัดให้มีระบบและอุปกรณ์ป้องกันเหตุเพลิงไหม้ ได้แก่</p> <ul style="list-style-type: none"> * ระบบการจ่ายน้ำดับเพลิง * หัวจ่ายน้ำดับเพลิง และ Monitor guns * เครื่องดับเพลิงชนิดหาคาม * หัวฉีดพ่นน้ำ * ระบบเสียงสัญญาณแจ้งเหตุเพลิงไหม้ * เครื่องดับเพลิงชนิดโฟม <p>- ภาชนะบรรจุของเหลวที่สามารถติดไฟซึ่งเป็นสารประเภทไฮโดรคาร์บอน มีการควบคุม ดังนี้</p> <ul style="list-style-type: none"> * จัดให้มีระบบก๊าซไนโตรเจนปกคลุมหัวหน้าสารเคมีภายในถังเพื่อป้องกันการลุกติดไฟ * ติดตั้งเครื่องตรวจวัดก๊าซออกซิเจนและความดันไม่ให้มีก๊าซออกซิเจนเกินร้อยละ 8 * ภาชนะบรรจุมีส่วนควบคุมความดันอย่างเหมาะสม * มีการตรวจสอบสภาพการทำงานของเครื่องมือและรายงานผลไปยังระบบเสียงสัญญาณเตือนภัยภายในห้องควบคุม * ระบบการวัดระดับของเหลว 2 ระบบ เพื่อป้องกันการเสียหายในกรณีที่ใช้เพียงระบบเดียว ซึ่งอาจมีการบรรจุสารในภาชนะในปริมาณที่มากเกินไป * เครื่องมือตรวจวัดการเปลี่ยนแปลงของอุณหภูมิมีการทำงานโดยส่งเสียงสัญญาณเตือนให้ทราบเมื่อตรวจวัดได้ถึงค่าการเปลี่ยนแปลงของอุณหภูมิที่ผิดปกติไป 	<ul style="list-style-type: none"> - ภายในพื้นที่โครงการ - ภายในพื้นที่โครงการ 	<ul style="list-style-type: none"> - ตลอดช่วงดำเนินการ - ตลอดช่วงดำเนินการ 	<ul style="list-style-type: none"> - บริษัท สยามโพลีเอสโตรีน จำกัด - บริษัท สยามโพลีเอสโตรีน จำกัด



ลงนาม.....

(นายฉัตรชัย เลื่อนผลเจริญชัย)

กรรมการผู้มีอำนาจลงนาม บริษัท สยามโพลีเอสโตรีน จำกัด
สิงหาคม 2563



ลงนาม.....

(นายพงศ์ภัทร ศรีขจร)

ผู้อำนวยการ บริษัท เอ็นไว เวิร์ค จำกัด
สิงหาคม 2563

ENVI WORK CO., LTD.

ตารางที่ 1 (ต่อ)

ผลกระทบสิ่งแวดล้อม	มาตรการป้องกันและแก้ไขผลกระทบสิ่งแวดล้อม	สถานที่ดำเนินการ	ระยะเวลาดำเนินการ	ผู้รับผิดชอบ
10. อันตรายร้ายแรง (ต่อ)	<ul style="list-style-type: none"> * มีการติดตั้ง Block Valve ที่ถึงบรรจุสารประกอบไฮโดรคาร์บอนที่สามารถติดไฟได้ และมีปริมาตรมากกว่า 3.5 ลบ.ม. ขึ้นไป - กำหนดให้บริเวณที่มีการเก็บกักวัตถุดิบต้องมีคันคอนกรีต (Bund) เพื่อเก็บกักสารเคมีที่อาจรั่วไหลรวมทั้งติดตั้งระบบตรวจสอบการรั่วไหล - มีการจัดทำรายงานประเมินความเสี่ยง เพื่อยื่นต่อกรมโรงงานอุตสาหกรรม อย่างสม่ำเสมอ - หยุดการผลิตทันทีเมื่อเกิดเหตุขัดข้องที่ก่อให้เกิดอันตรายต่อสิ่งแวดล้อมและบุคคล - จัดกิจกรรมส่งเสริมความปลอดภัย เช่น นิทรรศการส่งเสริมและให้รางวัลหน่วยงานที่มีผลงานด้านความปลอดภัยในการทำงานสูง กิจกรรมที่กระตุ้นให้พนักงานภาคภูมิใจในการมีส่วนร่วมเสริมสภาพลักษณ์ด้านความปลอดภัยของหน่วยงานองค์กร เป็นต้น 	<ul style="list-style-type: none"> - ภายในพื้นที่โครงการ - ภายในพื้นที่โครงการ - ภายในพื้นที่โครงการ - ภายในพื้นที่โครงการ 	<ul style="list-style-type: none"> - ตลอดช่วงดำเนินการ - ตลอดช่วงดำเนินการ - ตลอดช่วงดำเนินการ - ตลอดช่วงดำเนินการ 	<ul style="list-style-type: none"> - บริษัท สยามโพลีเอสไตร์ จำกัด - บริษัท สยามโพลีเอสไตร์ จำกัด - บริษัท สยามโพลีเอสไตร์ จำกัด - บริษัท สยามโพลีเอสไตร์ จำกัด
11. สุขภาพ	<ul style="list-style-type: none"> - ให้ความรู้กับพนักงานเกี่ยวกับสุขภาพอนามัย และอันตรายจากเสียงดัง - จัดหาสถานพยาบาลให้กับพนักงานของบริษัทฯ เพื่อลดความแออัดของสถานพยาบาลของชุมชน - สนับสนุนหน่วยงานสาธารณสุขในพื้นที่ด้านความพร้อมของสถานบริการและศักยภาพของบุคลากรผ่านแผนงานและโครงการที่ได้ผ่านการพิจารณาของคณะกรรมการประสานงานให้คำปรึกษาด้านสิ่งแวดล้อมโครงการของกลุ่มบริษัทฯ ในพื้นที่นิคมอุตสาหกรรมมาบตาพุด 	<ul style="list-style-type: none"> - ภายในพื้นที่โครงการ - ภายในพื้นที่โครงการ และสถานพยาบาลที่กำหนด - หน่วยงานสาธารณสุขในพื้นที่ใกล้เคียง 	<ul style="list-style-type: none"> - ตลอดช่วงดำเนินการ - ตลอดช่วงดำเนินการ - ตลอดช่วงดำเนินการ 	<ul style="list-style-type: none"> - บริษัท สยามโพลีเอสไตร์ จำกัด - บริษัท สยามโพลีเอสไตร์ จำกัด - บริษัท สยามโพลีเอสไตร์ จำกัด



.....
(นายอัครชัย เลื่อนแสงเจริญชัย)

กรรมการผู้มีอำนาจลงนาม บริษัท สยามโพลีเอสไตร์ จำกัด
สิงหาคม 2563



ENVI WORK CO., LTD.

รับรองจำนวนหน้า 20/34

.....
(นายพงษ์วิทย์ ศรีขจร)
ผู้อำนวยการ บริษัท เอนไว เวิร์ค จำกัด
สิงหาคม 2563

ตารางที่ 1 (ต่อ)

ผลกระทบสิ่งแวดล้อม	มาตรการป้องกันและแก้ไขผลกระทบสิ่งแวดล้อม	สถานที่ดำเนินการ	ระยะเวลาดำเนินการ	ผู้รับผิดชอบ
12. สุขภาพ	<ul style="list-style-type: none"> - จัดให้มีพื้นที่สีเขียวไม่น้อยกว่าร้อยละ 5 ของพื้นที่ทั้งหมดของกลุ่มบริษัทฯ (ดังรูปที่ 3) - ดำเนินการดูแลและจัดสภาพภูมิทัศน์และมุมมองจากภายนอกพื้นที่โครงการโดยใช้ต้นไม้เป็นแนวป้องกัน และให้ความร่มรื่น 	<ul style="list-style-type: none"> - พื้นที่ของกลุ่มบริษัทฯ - พื้นที่ของกลุ่มบริษัทฯ 	<ul style="list-style-type: none"> - ตลอดช่วงดำเนินการ - ตลอดช่วงดำเนินการ 	<ul style="list-style-type: none"> - บริษัท สยามโพลีสไตรีน จำกัด - บริษัท สยามโพลีสไตรีน จำกัด



Signature

ลงนาม.....
(นายฉัตรชัย เลื่อนผลเจริญชัย)
กรรมการผู้มีอำนาจลงนาม บริษัท สยามโพลีสไตรีน จำกัด

สิงหาคม 2563



ENVI WORK CO., LTD.

Signature

ลงนาม.....
(นายพงศ์ภัทร ศรีจร)
ผู้อำนวยการ บริษัท เอ็นไว เวิร์ค จำกัด

สิงหาคม 2563

ตารางที่ 2

มาตรการป้องกันและแก้ไขผลกระทบสิ่งแวดล้อม
 มาตรการป้องกันและแก้ไขผลกระทบสิ่งแวดล้อม โครงการโรงงานผลิตโพลีไสตรีน (ครั้งที่ 3))
 ของบริษัท สยามโพลีไสตรีน จำกัด (ช่วงหยุดซ่อมบำรุงเครื่องจักร)

ผลกระทบสิ่งแวดล้อม	มาตรการป้องกันและแก้ไขผลกระทบสิ่งแวดล้อม	สถานที่ดำเนินการ	ระยะเวลาดำเนินการ	ผู้รับผิดชอบ
1. การลดขนาดชุมชนส่ง	- จัดระบบการจราจรในพื้นที่ซ่อมบำรุงของโครงการให้เหมาะสมโดยให้เป็นไปตามกฎระเบียบของโรงงานพร้อมจัดให้มีเจ้าหน้าที่คอยดูแลรถที่เข้า-ออก พื้นที่โรงงาน	- พื้นที่โครงการ	- ตลอดระยะเวลาการซ่อมบำรุง	- บริษัท สยามโพลีไสตรีน จำกัด
2. การจัดการของเสีย	- แยกมูลฝอยที่เกิดจากการซ่อมบำรุงและกิจกรรมของงานออกจากกัน เพื่อให้ง่ายต่อการกำจัดและจัดเก็บในภาชนะที่ปิดมิดชิด	- พื้นที่โครงการ	- ตลอดระยะเวลาการซ่อมบำรุง	- บริษัท สยามโพลีไสตรีน จำกัด
	- กำหนดให้มีการจัดการกากของเสียเป็นไปตามประกาศกระทรวงอุตสาหกรรม เรื่องการกำจัดสิ่งปฏิกูลหรือวัสดุที่ไม่ใช้แล้ว พ.ศ. 2548 อย่างเคร่งครัด	- พื้นที่โครงการ	- ตลอดระยะเวลาการซ่อมบำรุง	- บริษัท สยามโพลีไสตรีน จำกัด
3. สังคม-เศรษฐกิจ	- แจ้งต่อ กนอ. ในช่วง Shutdown/Turnaround และ Start Up	- กนอ.	- ตลอดระยะเวลาการซ่อมบำรุง	- บริษัท สยามโพลีไสตรีน จำกัด
4. อาชีวอนามัยและความปลอดภัย	- ปฏิบัติตามกฎหมายที่เกี่ยวข้องกับอาชีวอนามัยและความปลอดภัยในการทำงาน เช่น พ.ร.บ. ความปลอดภัย อาชีวอนามัย และสภาพแวดล้อมในการทำงาน พ.ศ. 2554 และกฎกระทรวงแรงงาน เรื่อง กำหนดมาตรฐานในการบริหารและการจัดการด้านความปลอดภัย อาชีวอนามัย และสภาพแวดล้อมในการทำงานเกี่ยวกับงานก่อสร้าง เป็นต้น	- พื้นที่โครงการ	- ตลอดระยะเวลาการซ่อมบำรุง	- บริษัท สยามโพลีไสตรีน จำกัด
	- ตรวจสอบ บำรุงรักษา หรือตรวจสอบสภาพเครื่องมือ เครื่องยนต์/เครื่องจักร ที่ใช้ในงานซ่อมบำรุงให้อยู่ในสภาพที่ดีเสมอหรือตามระยะเวลาที่กำหนด (ที่ระบุไว้ในคู่มือแนะนำการบำรุงรักษาของแต่ละเครื่องจักร)	- พื้นที่โครงการ	- ตลอดระยะเวลาการซ่อมบำรุง	- บริษัท สยามโพลีไสตรีน จำกัด



ช.ล.ล.

ลงนาม..... (นายฉัตรชัย เลื่อนผลเจริญชัย)

กรรมการผู้อำนวยการโรงงาน บริษัท สยามโพลีไสตรีน จำกัด
 สิงหาคม 2563



ENVIRONMENTAL WORK CO., LTD.

รับรองจำนวนหน้า 22/34

ลงนาม..... นพ.พัน ธรรม

(นายพงศภัทร ศรีชนะ)
 ผู้อำนวยการ บริษัท เอ็มไอ เวิร์ค จำกัด
 สิงหาคม 2563

ตารางที่ 2 (ต่อ)

ผลกระทบสิ่งแวดล้อม	มาตรการป้องกันและแก้ไขผลกระทบสิ่งแวดล้อม	สถานที่ดำเนินการ	ระยะเวลาดำเนินการ	ผู้รับผิดชอบ
4. อากาศอันมีมลพิษและความปลอดภัย (ต่อ)	- กำหนดและตรวจตราดูแลไม่ให้งานของ บริษัท ผู้รับเหมา มีพฤติกรรมผิดกฎหมาย เช่น ลักทรัพย์ เสพยาเสพติด และการพนัน เป็นต้น โดยมีการวางกฎระเบียบ และการลงโทษ	- พื้นที่โครงการ	- ตลอดระยะเวลาการซ่อมบำรุง	- บริษัท สยามโพลีส์ไดร์น จำกัด
	- จัดเตรียมอุปกรณ์ป้องกันอันตรายส่วนบุคคล ให้แก่พนักงานที่ปฏิบัติงานในพื้นที่ที่มีความเสี่ยงอย่างเพียงพอและเหมาะสมกับลักษณะงาน	- พื้นที่โครงการ	- ตลอดระยะเวลาการซ่อมบำรุง	- บริษัท สยามโพลีส์ไดร์น จำกัด
	- กำกับดูแลให้คนงานบริษัทผู้รับเหมา มีการสวมใส่อุปกรณ์ป้องกันอันตรายส่วนบุคคลให้เหมาะสมตามลักษณะงาน เช่น เครื่องครอบหู (Ear Muff) ปลั๊กอุดหู (Ear Plug) หมวกนิรภัย รองเท้านิรภัย ถุงมือ หน้ากากกรองแสงเชื้อโรค เป็นต้น	- พื้นที่โครงการ	- ตลอดระยะเวลาการซ่อมบำรุง	- บริษัท สยามโพลีส์ไดร์น จำกัด
	- จัดให้มีการปฐมพยาบาลเบื้องต้นเกี่ยวกับความปลอดภัยอาชีวอนามัย และสภาพแวดล้อม	- พื้นที่โครงการ	- ตลอดระยะเวลาการซ่อมบำรุง	- บริษัท สยามโพลีส์ไดร์น จำกัด
	- จัดบันทึกเหตุการณ์อุบัติเหตุที่เกิดขึ้น โดยระบุสาเหตุความเสียหาย และวิธีในการแก้ไขปัญหาเพื่อใช้เป็นแนวทางสำหรับการป้องกันและแก้ไขปัญหาที่เกิดขึ้น	- พื้นที่โครงการ	- ตลอดระยะเวลาการซ่อมบำรุง	- บริษัท สยามโพลีส์ไดร์น จำกัด
	- จัดให้มีระบบขออนุญาตทำงาน (Work Permit) ก่อนการทำงานของผู้รับเหมาทุกครั้ง	- พื้นที่โครงการ	- ตลอดระยะเวลาการซ่อมบำรุง	- บริษัท สยามโพลีส์ไดร์น จำกัด
	- จัดให้มีการประเมินความเสี่ยงในกิจกรรมการซ่อมบำรุงก่อนการลงมือทำงาน	- พื้นที่โครงการ	- ตลอดระยะเวลาการซ่อมบำรุง	- บริษัท สยามโพลีส์ไดร์น จำกัด



ลงนาม.....
(นายอัครชัย เลื่อนเลเจริญชัย)

กรรมการผู้อำนวยการ บริษัท สยามโพลีส์ไดร์น จำกัด
สิงหาคม 2563



ENVI WORK CO., LTD.

รับรองจำนวนหน้า 23/34

ลงนาม.....

ลงนาม.....
(นายพงษ์ภัทร ศรีจักร)

ผู้อำนวยการ บริษัท เอ็นโวลูเวิร์ก จำกัด
สิงหาคม 2563

ตารางที่ 2 (ต่อ)

ผลกระทบสิ่งแวดล้อม	มาตรการป้องกันและแก้ไขผลกระทบสิ่งแวดล้อม	สถานที่ดำเนินการ	ระยะเวลาดำเนินการ	ผู้รับผิดชอบ
4. อาชีวอนามัยและความปลอดภัย (ต่อ)	<ul style="list-style-type: none"> - มีขั้นตอนการปฏิบัติงานเพื่อความปลอดภัยก่อนหยุดระบบเพื่อทำการซ่อมบำรุงและหลังจากซ่อมบำรุงแล้วเสร็จก่อนการเริ่มเดินเครื่องจักร - จัดให้มีกิจกรรมรณรงค์ส่งเสริมด้านความปลอดภัยในงานซ่อมบำรุง เช่น Morning Talk เป็นต้น 	<ul style="list-style-type: none"> - พื้นที่โครงการ - พื้นที่โครงการ 	<ul style="list-style-type: none"> - ตลอดระยะเวลาการซ่อมบำรุง - ตลอดระยะเวลาการซ่อมบำรุง 	<ul style="list-style-type: none"> - บริษัท สยามโพลีส์ไดร์น จำกัด - บริษัท สยามโพลีส์ไดร์น จำกัด
5. ด้านสุขภาพ	<ul style="list-style-type: none"> - จัดสวัสดิการต่างๆ ให้กับคนงานซ่อมบำรุงอย่างเพียงพอ เช่น น้ำดื่ม นำใช้ การรักษาพยาบาล เป็นต้น - จัดให้มีการสุ่มตรวจวัดสารเสพติดและปริมาณแอลกอฮอล์ของพนักงานและผู้รับเหมา - จัดหาห้องน้ำ-ห้องส้วมชั่วคราวให้เพียงพอกับจำนวนคนงานซ่อมบำรุง - ก่อนติดต่อกับให้หน่วยงานที่ได้รับอนุญาตจากราชการมาปรับไปกำจัดต่อไป - อนุญาตให้พนักงานผู้รับเหมาสามารถใช้สถานพยาบาลของโครงการได้ในกรณีเจ็บป่วย/บาดเจ็บเล็กน้อย เพื่อลดภาระของหน่วยงานสาธารณสุขในพื้นที่ และจัดให้มีรถสำหรับส่งผู้เจ็บป่วย/บาดเจ็บไปยังโรงพยาบาลที่กำหนดโดยโครงการภายใต้ความรับผิดชอบของบริษัทรับเหมา 	<ul style="list-style-type: none"> - พื้นที่โครงการ - พื้นที่โครงการ - พื้นที่โครงการ - ภายนอกพื้นที่ก่อสร้าง 	<ul style="list-style-type: none"> - ตลอดระยะเวลาการซ่อมบำรุง - ตลอดระยะเวลาการซ่อมบำรุง - ตลอดระยะเวลาการซ่อมบำรุง - ตลอดระยะเวลาก่อสร้าง 	<ul style="list-style-type: none"> - บริษัท สยามโพลีส์ไดร์น จำกัด - บริษัท สยามโพลีส์ไดร์น จำกัด - บริษัท สยามโพลีส์ไดร์น จำกัด - บริษัท สยามโพลีส์ไดร์น จำกัด



ลงนาม.....
(นายอัครชัย เลื่อนเสนาเจริญชัย)

กรรมการผู้มีอำนาจลงนาม บริษัท สยามโพลีส์ไดร์น จำกัด
สิงหาคม 2563



ลงนาม.....

ลงนาม.....
(นายพงศ์ภัทร ศรีพิจ)

ผู้อำนวยการ บริษัท เอ็นวี เวิร์ค จำกัด
สิงหาคม 2563

ENVI WORK CO., LTD.

ตารางที่ 3

มาตรการติดตามตรวจสอบผลกระทบสิ่งแวดล้อม

(ภายหลังการเปลี่ยนแปลงรายละเอียดโครงการในรายงานการประเมินผลกระทบสิ่งแวดล้อม โครงการโรงงานผลิตโพลีเอสเตอร์ (ครั้งที่ 3))

ของบริษัท สยามโพลีเอสเตอร์ จำกัด (ช่วงดำเนินการ)

ดัชนีตรวจวัด	สถานี่ตรวจสอบ	ความถี่	ผู้รับผิดชอบ
1. คุณภาพอากาศ 1.1 คุณภาพอากาศจากแหล่งกำเนิด - ก๊าซออกไซด์ของไนโตรเจน - ผุ่นละอองรวมทั้งหมด - คาร์บอนมอนอกไซด์	- ปล่องของเครื่องทำความร้อน (Heater Stack) (ดังรูปที่ 4)	- ปีละ 2 ครั้ง	- บริษัท สยามโพลีเอสเตอร์ จำกัด
1.2 คุณภาพอากาศในบรรยากาศ - ผุ่นละอองรวม (TSP) - ไนโตรเจนไดออกไซด์ (NO ₂) - ความเร็วและทิศทางลม	- ตรวจวัด จำนวน 3 สถานี (ดังรูปที่ 5) ได้แก่ * ริมรั้วด้านทิศตะวันตกของ บริษัท เอ็นเอฟซี จำกัด (มหาชน) (A1) * บ้านมาบตาพุด (A2) * บ้านอ่าวประดู่ (โรงพยาบาลส่งเสริมสุขภาพตำบลตากวน) (A3)	- ปีละ 2 ครั้ง ครั้งละ 7 วันต่อเนื่อง	- บริษัท สยามโพลีเอสเตอร์ จำกัด
2. ระดับเสียง - ตรวจวัดระดับเสียงทั่วไป (Leq-24 ชั่วโมง) - ระดับเสียงพื้นฐาน (L ₉₀)	- ตรวจวัด จำนวน 3 จุด ได้แก่ * ชุมชนวัดโสมน (N1) (ดังรูปที่ 5) * บ้านอ่าวประดู่ (โรงพยาบาลส่งเสริมสุขภาพตำบลตากวน) (N2) (ดังรูปที่ 5) * ริมรั้วโครงการด้านทิศใต้ (ดังรูปที่ 4)	- ปีละ 2 ครั้ง ครั้งละ 7 วันต่อเนื่อง	- บริษัท สยามโพลีเอสเตอร์ จำกัด



ช.ล.ล

ลงนาม.....
 (นายชัยสิทธิ์ เลื่อนมณีเจริญชัย)
 กรรมการผู้มีอำนาจลงนาม บริษัท สยามโพลีเอสเตอร์ จำกัด
 สิงหาคม 2563



รับรองจำนวนหน้า 25/34

ลงนาม.....
 นายพงษ์วิทย์ ศรีธรรม

ผู้ชำนาญการ บริษัท เอ็นไอ เวิร์ค จำกัด
 สิงหาคม 2563

ตารางที่ 3 (ต่อ)

ดัชนีตรวจวัด	สถานี่ตรวจสอบ	ความถี่	ผู้รับผิดชอบ
3. คุณภาพน้ำทิ้ง 3.1 ตรวจวัดค่า Flow Rate, Color, pH, Temperature, TDS, SS, BOD ₅ , COD, TOC, Oil & Grease และ TKN 3.2 ตรวจวัดค่า Flow Rate, Color, pH, Temperature, TDS, SS, BOD ₅ , COD, TOC และ Oil & Grease 3.3 ตรวจวัดค่า pH, BOD, COD, TKN, TDS, SS, Oil & Grease, Temperature, Sulphide, Cyanide, Formaldehyde, Phenols compounds, Free Chlorine, Pesticide สี่ กลิ่น และโลหะหนัก ได้แก่ Hg, Se, Cd, Pb, As, Cr ⁶⁺ , Cr ³⁺ , Ba, Ni, Cu, Zn และ Mn	- ตรวจวัดบริเวณจุดปล่อยน้ำออกจากระบบบำบัดน้ำเสียรวมของกลุ่มบริษัทร่วมทุนฯ (Domestic Wastewater) (ดังรูปที่ 4) - ตรวจวัดบริเวณบ่อบำบัดน้ำทิ้งสุดท้ายก่อนระบายออกจากโครงการ (ES-1890) (ดังรูปที่ 4) - ตรวจวัดบริเวณจุดระบายน้ำทิ้งออกนอกโครงการ (Outfall Pit) (ดังรูปที่ 4)	- ปีละ 4 ครั้ง - ปีละ 4 ครั้ง - ปีละ 2 ครั้ง โดยตรวจวัดเพื่อเฝ้าระวังต่อเนื่อง 2 ปี หากพบว่าค่าดัชนีตรวจวัดได้มีค่าน้อยมากอย่างไม่มีนัยสำคัญโครงการสามารถทำหนังสือแจ้งยกเลิกการตรวจค่าดังกล่าวต่อกรรมการนิคมอุตสาหกรรมแห่งประเทศไทยและสำนักงานนโยบายและแผนทรัพยากรธรรมชาติและสิ่งแวดล้อม	- บริษัท สยามโพลีส์ไตรีน จำกัด - บริษัท สยามโพลีส์ไตรีน จำกัด - บริษัท สยามโพลีส์ไตรีน จำกัด



ลงนาม.....

(นายอัครชัย เลื่อนเสนาเจริญชัย)

กรรมการผู้อำนวยการส่วนงาน บริษัท สยามโพลีส์ไตรีน จำกัด
สิงหาคม 2563



ENVI WORK CO., LTD.

รับรองจำนวนหน้า 26/34

ลงนาม.....

(นายพงศ์ภัทร ศรีจร)

ผู้อำนวยการ บริษัท เอ็นโวลูว์ จำกัด
สิงหาคม 2563

ตารางที่ 3 (ต่อ)

ดัชนีตรวจวัด	สถานี่ตรวจสอบ	ความถี่	ผู้รับผิดชอบ
4. คุณภาพน้ำใต้ดิน - ตรวจวัดค่า pH, Conductivity, TOC และ TPH	- ป่อสังเกตการณ์น้ำใต้ดิน 4 ป่อ ของโครงการ โดยตรวจสอบ 1 ป่อ ทางต้นน้ำ และ 3 ป่อ ด้านท้ายของพื้นที่โครงการ (ดังรูปที่ 4)	- ตรวจวัดปีละ 1 ครั้ง	- บริษัท สยามโพลีส์ไทรน์ จำกัด
5. อาชีวอนามัยและความปลอดภัย 5.1 การตรวจสุขภาพของพนักงานประจำปีโดย แพทย์อาชีวเวชศาสตร์ - การตรวจร่างกายทั่วไป * การตรวจร่างกายโดยแพทย์ * การชั่งน้ำหนักและวัดส่วนสูง * การวัดความดันโลหิตและชีพจร - ตรวจความสมบูรณ์ของเม็ดเลือด (Complete Blood Count) - ตรวจสมรรถภาพการทำงานของตับ (Liver Function Test) - ตรวจสมรรถภาพการทำงานของไต (Renal Function Test)	- พนักงานทุกคน	- ตรวจสุขภาพก่อนเข้าทำงาน สำหรับพนักงานใหม่ - หลังจากนั้น ทำการตรวจสุขภาพเป็นประจำทุกปี ปีละ 1 ครั้ง	- บริษัท สยามโพลีส์ไทรน์ จำกัด
5.2 การตรวจสุขภาพของพนักงานเฉพาะส่วน - Total Bilirubin - Direct Bilirubin - สมรรถภาพการทำงานของปอด (Lung Function Test) - สมรรถภาพการได้ยิน	- พนักงานฝ่ายผลิต	- ปีละ 1 ครั้ง	- บริษัท สยามโพลีส์ไทรน์ จำกัด



[Signature]

ลงนาม.....
 (นายสัตย์ เลื่อนผลเจริญชัย)
 กรรมการผู้มีอำนาจลงนาม บริษัท สยามโพลีส์ไทรน์ จำกัด
 สิงหาคม 2563



ENVIWORK CO., LTD.

รับรองจำนวนหน้า 27/34

ลงนาม.....
[Signature]

(นายพงศ์ภัทร ศรีสุข)
 ผู้อำนวยการ บริษัท เอ็มไอ เวิร์ค จำกัด
 สิงหาคม 2563

ตารางที่ 3 (ต่อ)

ดัชนีตรวจวัด	สถานี่ตรวจสอบ	ความถี่	ผู้รับผิดชอบ
5.3 คุณภาพอากาศในสภาพแวดล้อมการทำงาน ประกอบไปด้วย - Total Dust - Styrene - Total Hydrocarbon	<p>ตรวจวัดใน 5 บริเวณ (ดังรูปที่ 4) ดังนี้</p> <ul style="list-style-type: none"> * บริเวณส่วนเตรียมวัตถุดิบ * บริเวณส่วนที่เกิดปฏิกิริยาโพลีเมอไรเซชัน * หน่วยงานล้างตัว * หน่วยงานเม็ดโพลีเอสไตรีน * หน่วยงานบรรจุผลิตภัณฑ์ 	- ปีละ 4 ครั้ง	- บริษัท สยามโพลีเอสไตรีน จำกัด
5.4 ระดับเสียงในสถานที่ทำงาน	<p>- บริเวณที่มีระดับเสียงดังเกิน 85 เดซิเบลเอ ตรวจวัดใน 4 บริเวณ (ดังรูปที่ 4) ดังนี้</p> <ul style="list-style-type: none"> * MRU * Transfer Blower * Emergency Generator * Pelletizer 	- ปีละ 4 ครั้ง	- บริษัท สยามโพลีเอสไตรีน จำกัด
5.5 บันทึกสถิติอุบัติเหตุโดยระบุ - สาเหตุ - จำนวนผู้ได้รับบาดเจ็บ - ความเสียหายต่อทรัพย์สิน - การแก้ไขปัญหา	- ภายในโครงการ	- ทุกครั้งเมื่อมีอุบัติเหตุเกิดขึ้น	- บริษัท สยามโพลีเอสไตรีน จำกัด
5.6 สภาพเศรษฐกิจและสังคม - สำรวจความคิดเห็น ข้อวิตกกังวล รวมทั้งข้อเสนอแนะของผู้นำชุมชน ส่วนราชการ ต่างๆ ที่เกี่ยวข้อง ชุมชนที่อาศัยอยู่โดยรอบ พื้นที่โครงการ และชุมชนที่เก็บตัวอย่างดิน สิ่งแวดล้อมต่างๆ	- บริเวณชุมชนที่อาศัยอยู่โดยรอบพื้นที่โครงการและชุมชนที่เก็บตัวอย่างดินสิ่งแวดลอมต่างๆ พร้อมทั้งความคิดเห็นของครัวเรือน ประชาชน ผู้นำท้องถิ่น และตัวแทนหน่วยงานที่เกี่ยวข้อง	- ปีละ 1 ครั้ง	- บริษัท สยามโพลีเอสไตรีน จำกัด



Oct-1

ลงนาม.....
(นายฉัตรชัย เลื่อนผลเจริญชัย)

กรรมการผู้อำนวยการส่วนาจลงนาม บริษัท สยามโพลีเอสไตรีน จำกัด
สิงหาคม 2563



ENVIWORK CO., LTD.

รับรองจำนวนหน้า 28/34

จุดส่ง ๑๗

ลงนาม.....
(นายพงษ์ภัทร ศรีขจร)

ผู้อำนวยการ บริษัท เอ็นไอ เวิร์ค จำกัด
สิงหาคม 2563

ตารางที่ 4

แหล่งกำเนิดและอัตราการระบายมลพิษสูงสุดจากการดำเนินการจริง

แหล่งกำเนิดมลพิษ	พิกัดปล่อง		ข้อมูลปล่องระบาย		ข้อมูลก๊าซร้อนที่ระบายออกปล่อง			ความเข้มข้น ^{1/}		อัตราการระบาย	
	x	y	ความสูง (เมตร)	เส้นผ่าน ศูนย์กลาง (เมตร)	อุณหภูมิ (เคลวิน)	ความเร็ว (เมตร/ วินาที)	อัตราไหล ^{2/} (ลูกบาศก์เมตร/ วินาที)	ก๊าซออกไซด์ ของไนโตรเจน (พีพีเอ็ม)	ก๊าซออกไซด์ ของไนโตรเจน (กรัม/วินาที)	ฝุ่นละอองรวม (มิลลิกรัม/ ลูกบาศก์เมตร)	ฝุ่นละอองรวม (กรัม/วินาที)
Process Heater	733766	1404568	11.76	0.61	757	4.68	1.37	149	0.37	68	0.09
Incinerator ^{3/}	733766	1404578	15.58	0.7	1,273	27.49	10.58	200	3.98	120	1.27
อัตราการระบายมลพิษรวม								-	4.35	-	1.36
ค่ามาตรฐาน ^{4/}								ไม่เกิน 200	-	ไม่เกิน 320	-

หมายเหตุ: ^{1/} สภาพอากาศที่ความดัน 1 บรรยากาศ อุณหภูมิ 25 องศาเซลเซียส ที่ปริมาณออกซิเจนร้อยละ 7 และที่สภาวะแห้ง

^{2/} อ้างอิงที่สภาวะการระบายจริง

^{3/} ปัจจุบันโรงงานได้ยกเลิกการใช้งาน ทั้งนี้บริษัทฯ ได้ขอสงวนสิทธิ์ค่าการระบายมลพิษจากเตาเผาจากอุตสาหกรรมไว้สำหรับการพัฒนาโครงการในอนาคต (ดังหนังสือ สผส/สม 0801-001 ลงวันที่ 18 มกราคม 2551)

^{4/} อ้างอิงตามประกาศกระทรวงอุตสาหกรรม เรื่อง กำหนดค่าปริมาณของสารเจือปนในอากาศที่ระบายออกจากโรงงาน พ.ศ. 2549

ที่มา: บริษัท สยามโพลีส์ไตรีน จำกัด, 2563



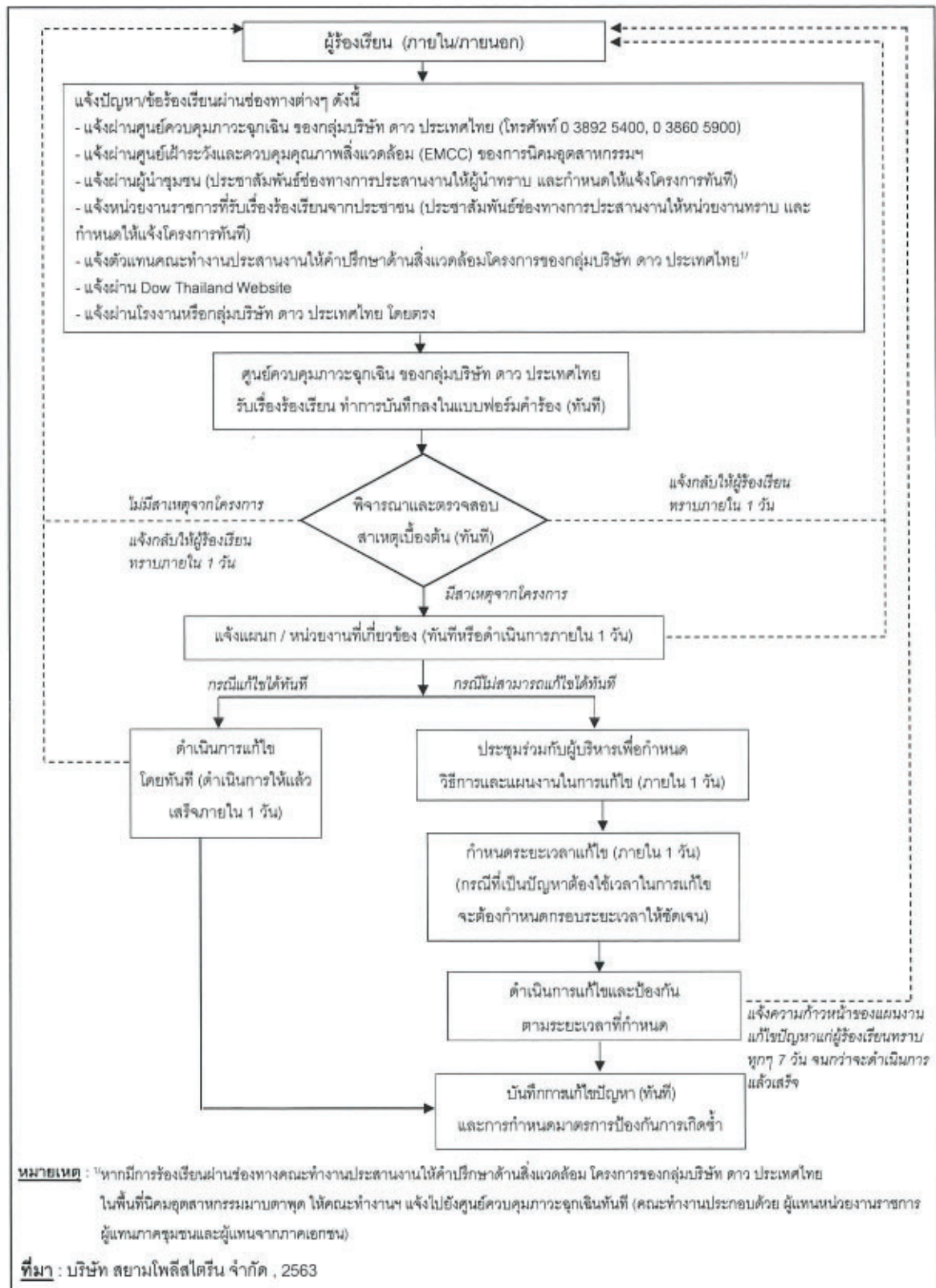
ลงนาม.....

(นายอัครชัย เตือนผลเจริญชัย)
กรรมการผู้อำนวยการ บริษัท สยามโพลีส์ไตรีน จำกัด
สิงหาคม 2563



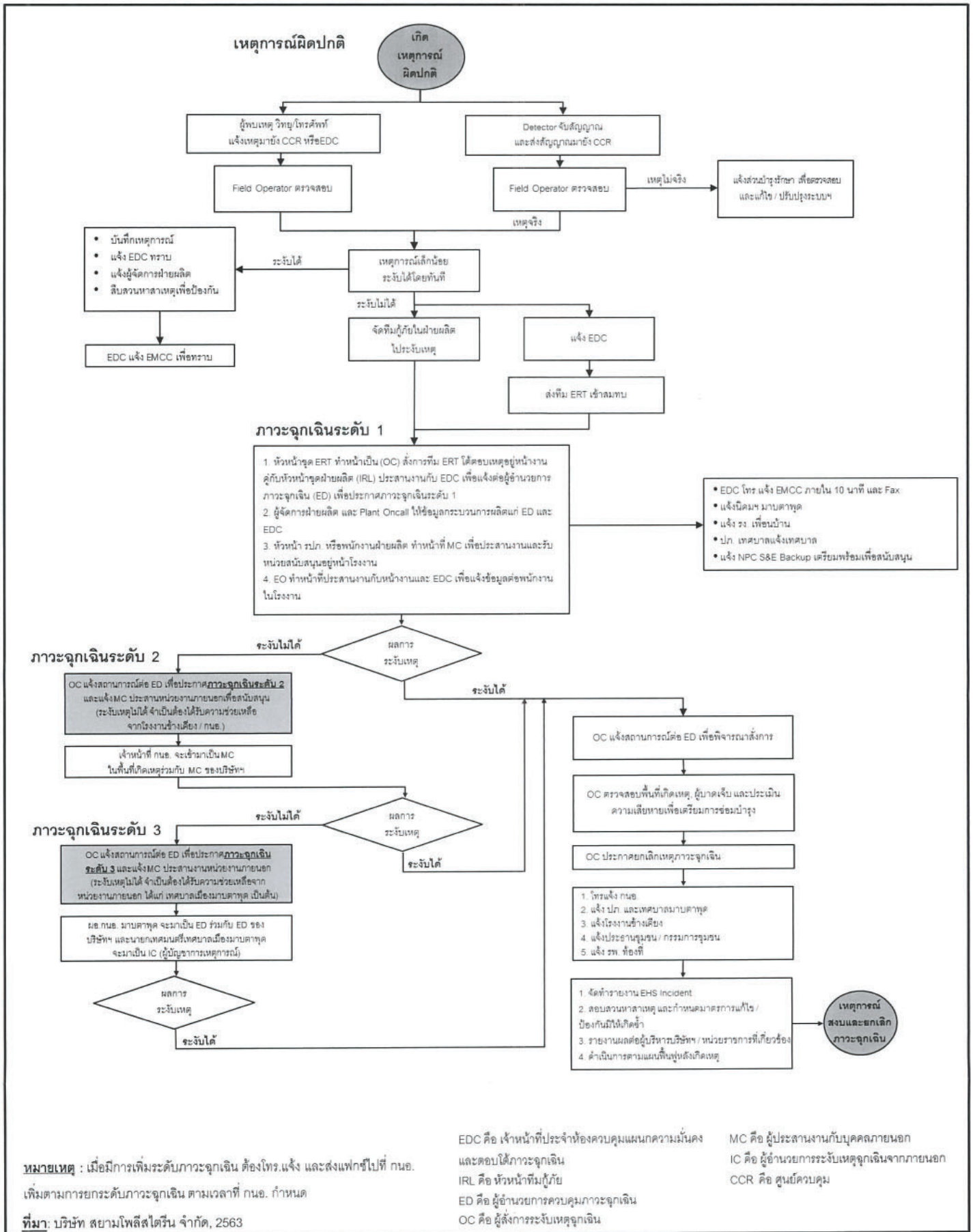
ลงนาม.....
(นายพงศ์ภัทร ศรีจร)
ผู้อำนวยการ บริษัท เอ็นไจ เวิร์ค จำกัด
สิงหาคม 2563

รับรองจำนวนหน้า 29/34



รูปที่ 1 ขั้นตอนการรับเรื่องร้องเรียนและการแก้ไขปัญหาด้านสิ่งแวดล้อมของโครงการ

ลงนาม (นายจักรชัย เลื่อนมณีเจริญชัย) กรรมการผู้มีอำนาจลงนาม บริษัท สยามโพลีสไตรีน จำกัด สิงหาคม 2563		ลงนาม (นายพงศ์ภัทร ศรีจร) ผู้อำนวยการบริษัท เอ็นไวเวิร์ค จำกัด สิงหาคม 2563
รับรองจำนวนหน้า 30/34 ENVI WORK CO., LTD.		



รูปที่ 2 โครงสร้างและผังภาพรวมการสื่อสารตามแผนปฏิบัติการภาวะฉุกเฉิน

ลงนาม

(นายจักรชัย เลื่อนผลเจริญชัย)

กรรมการผู้มีอำนาจลงนาม บริษัท สยามโพลีส์ไตรีน จำกัด

สิงหาคม 2563

ลงนาม

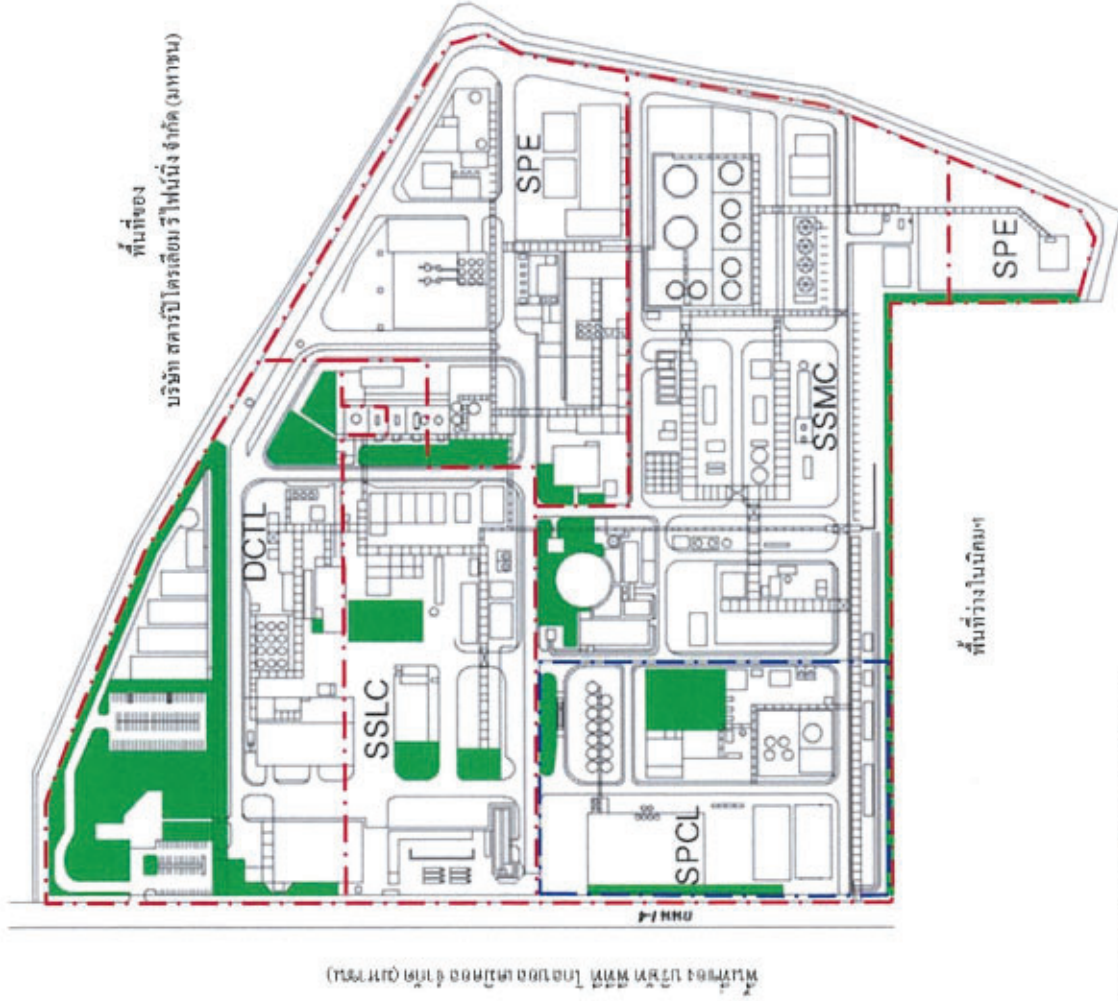
(นายพงศ์ภัทร ศรีวัชร)

ผู้อำนวยการ บริษัท เอ็นโวลูว์ จำกัด

สิงหาคม 2563

รับรองจำนวนหน้า 31/34

ENVI WORK CO., LTD.



สัญลักษณ์

ที่มา : บริษัท สยามโพลีสไตรีน จำกัด, 2563

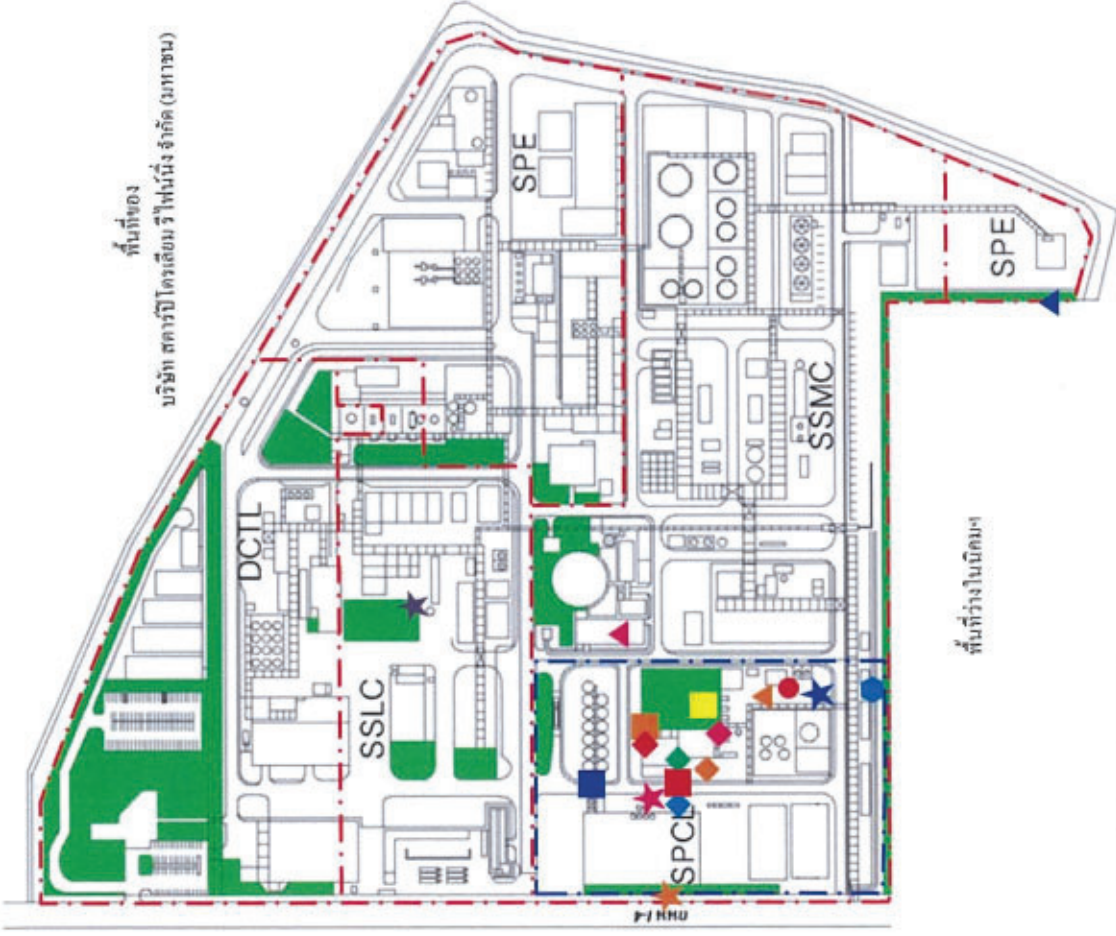
ลงนาม
(นายจัตตชัย เลี่ยมผลเจริญชัย)

[illegible]

ENVI WORK CO., LTD.

สัญลักษณ์

- พื้นที่สีเขียวในภาพรวมของภูมิประเทศ
- ในพื้นที่ดินถมอุทธรกรรมมาบตาพุด
- ขอบเขตพื้นที่ของภูมิประเทศ
- ในพื้นที่ดินถมอุทธรกรรมมาบตาพุด
- พื้นที่บริษัท สยามโพลีโกลด์ จำกัด (SPCL)
- จุดตรวจวัดคุณภาพอากาศจากแหล่งกำเนิด
- ปล่อง Heater Stack
- จุดตรวจวัดคุณภาพน้ำทิ้ง
- จุดปล่อยน้ำออกจากระบบบำบัดน้ำเสียรวมแบบตะกอนแ่ง (Domestic Waste)
- ปล่องระบายน้ำ ES-1890
- จุดระบายน้ำทิ้งออกนอกโครงการ (Outfall Pit)
- จุดตรวจวัดคุณภาพน้ำใต้ดิน
- ปล่อง Heater Stack
- ปล่อง Latex
- ปล่อง Warehouse
- ปล่อง ES-1390
- จุดตรวจวัดคุณภาพอากาศในสถานประกอบการ
- บริเวณส่วนเตรียมวัตถุดิบ
- บริเวณส่วนที่เกิดปฏิกิริยาโพลีเอทิลีนไฮดรอกซีน
- หน่วยกลั่นตัว
- หน่วยตัดเม็ดโพลีโกลด์
- หน่วยบรรจุผลิตภัณฑ์
- จุดตรวจวัดระดับเสียงในสถานประกอบการ
- MRU
- Transfer Blower
- Emergency Generator
- Pelletizer
- จุดตรวจวัดระดับเสียง
- บริเวณริมรั้วโครงการด้านทิศใต้



(แนบมา) แบบแปลนของโครงการ แผนที่แนบมา

ที่มา : บริษัท สยามโพลีโกลด์ จำกัด, 2563

รูปที่ 4 จุดตรวจวัดคุณภาพสิ่งแวดล้อมภายในพื้นที่โครงการ

ลงนาม
(นายฉัตรชัย เลื่อนผลเจริญชัย)
กรรมการผู้อำนวยการ บริษัท สยามโพลีโกลด์ จำกัด
สิงหาคม 2563

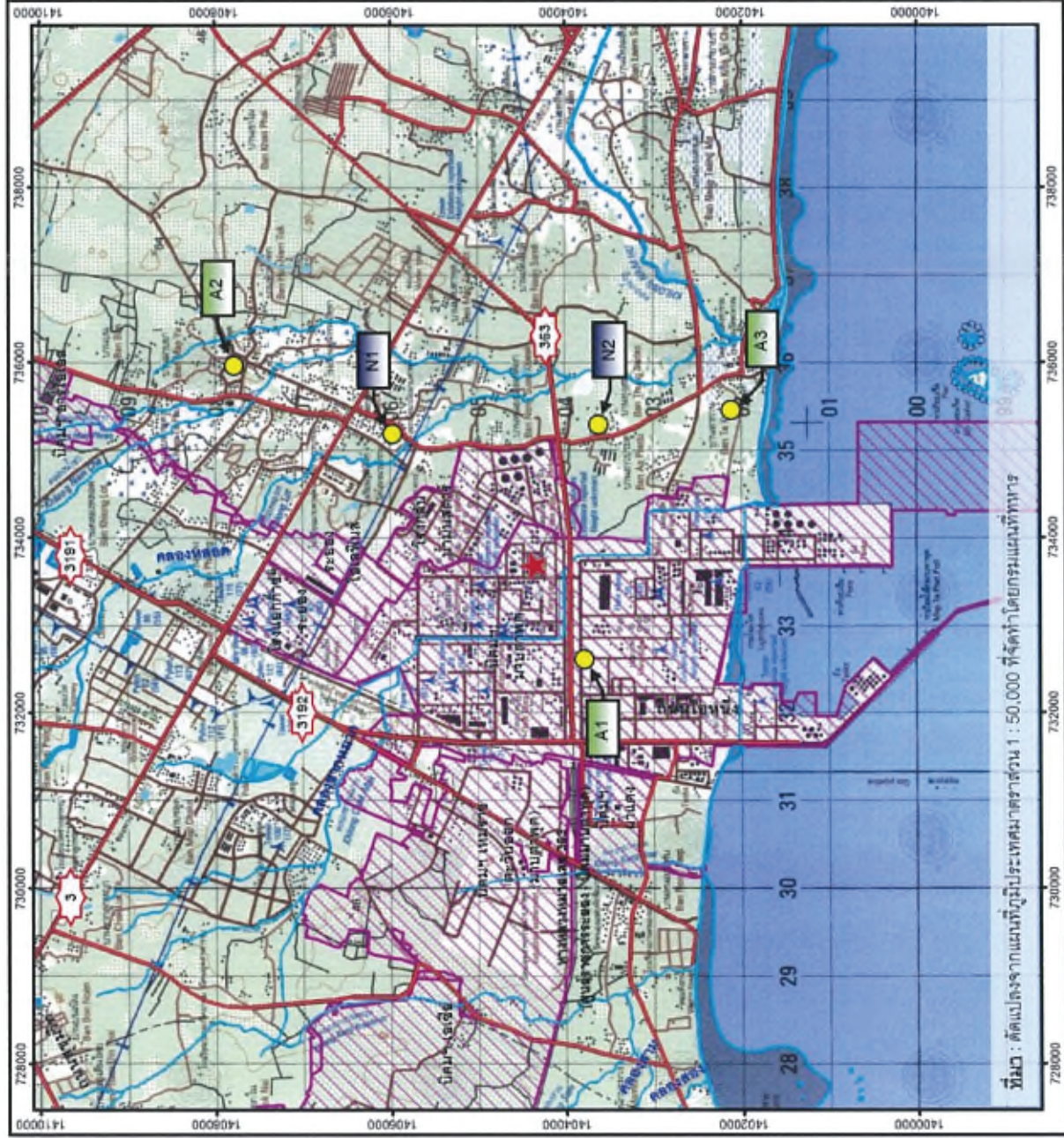


รับรองจำนวนหน้า 33/34

ENVIWORK CO., LTD.



ลงนาม
(นายพงษ์สิทธิ์ ศรีจร)
ผู้อำนวยการ บริษัท เอ็นไวเวิร์ค จำกัด
สิงหาคม 2563



รูปที่ 5 จุดตรวจวัดคุณภาพอากาศในบรรยากาศและระดับเสียงทั่วไป



ลงนาม
(นายฉัตรชัย เลื่อนผลเจริญชัย)
กรรมการผู้มีอำนาจลงนาม บริษัท สยามโพลีสตีลไดรฟ์ จำกัด
สิงหาคม 2563

รับรองจำนวนหน้า 34/34

ENVI WORK CO., LTD.

ลงนาม
(นายพงษ์ศักดิ์ ศรีจร)
ผู้อำนวยการ บริษัท เอ็นไวเวิร์ค จำกัด
สิงหาคม 2563



ภาคผนวก ก-2

หนังสือขอขยายเวลาในการเสนอรายงานฯ

ที่ สพส/สนพ 2506-010

สำเนา

วันที่ 19 มิถุนายน 2568

เรื่อง ขอยยเวลาในการเสนอรายงานผลการปฏิบัติตามมาตรการป้องกันและแก้ไขผลกระทบสิ่งแวดล้อมและ
มาตรการติดตามตรวจสอบคุณภาพสิ่งแวดล้อม

เรียน ผู้อำนวยการสำนักงานนิคมอุตสาหกรรมมาบตาพุด

อ้างถึง ประกาศกระทรวงทรัพยากรธรรมชาติและสิ่งแวดล้อม เรื่อง หลักเกณฑ์ และวิธีการจัดทำรายงานผลการ
ปฏิบัติตามมาตรการที่กำหนดไว้ในกรรายงานการประเมินผลกระทบสิ่งแวดล้อมซึ่งผู้ดำเนินการ หรือ ผู้ขอ
อนุญาตจะต้องจัดทำเมื่อได้รับอนุญาตให้ดำเนินโครงการหรือกิจกรรมแล้ว (ฉบับที่ 2) พ.ศ. 2564

ตามประกาศกระทรวงทรัพยากรธรรมชาติฯ ที่อ้างถึงนั้น ได้กำหนดว่าหากโครงการไม่สามารถเสนอรายงาน
ผลการปฏิบัติตามมาตรการได้ภายในระยะเวลาที่กำหนดไว้ ให้มีหนังสือแจ้งหน่วยงานของรัฐ แล้วแต่กรณี

โครงการโรงงานผลิตโพลีโพรไพลีน (ครั้งที่ 3) ช่วงดำเนินการ ของ บริษัท สยามโพลีโพรไพลีน จำกัด ได้รับความ
เห็นชอบตามหนังสือเลขที่ ออก 5102.2/0863 ลงวันที่ 16 กันยายน 2563 อยู่ในระหว่างการจัดทำรายงานผลการ
ปฏิบัติตามมาตรการป้องกันและแก้ไขผลกระทบสิ่งแวดล้อมและมาตรการติดตามตรวจสอบผลกระทบสิ่งแวดล้อม
ครั้งที่ 1/2568 ระหว่างเดือนมกราคม - มิถุนายน พ.ศ. 2568 แจ้งขอยยระยะเวลาในการเสนอรายงานฯ เนื่องจาก
โครงการอยู่ระหว่างการรวบรวมข้อมูลและตรวจสอบความถูกต้อง ซึ่งส่งผลให้มีความจำเป็นในการขอยยระยะเวลา
ในการเสนอรายงานฯ และจะเสนอรายงานดังกล่าว ภายใน 30 วัน นับจากวันสุดท้ายของรอบที่ครบกำหนดเสนอ
รายงานแต่ละครั้งพร้อมประทับตราลงรับหนังสือไว้ถูกต้องครบถ้วนแล้ว ด้วยเหตุผลดังกล่าว

จึงเรียนมาเพื่อโปรดทราบ

ขอแสดงความนับถือ

Darunluck C.

(นางสาวดรณลักษณ์ ฌายีเนตร)

ผู้ประสานงานโครงการ

ผู้รับเอกสาร

ตำแหน่ง

วันที่

ผู้ประสานงาน: ดรณลักษณ์ ฌายีเนตร โทร 038-925-628 Email: cdarunluck@dow.com

บริษัท สยามโพลีโพรไพลีน จำกัด

เลขที่ 4/1 ถนนไอสี นิคมอุตสาหกรรมมาบตาพุด ตู๊ ปณ.72 ต.มาบตาพุด อ.เมือง จ.ระยอง 21150

โทร (038) 673 000 โทรสาร (038) 683 991

General Business